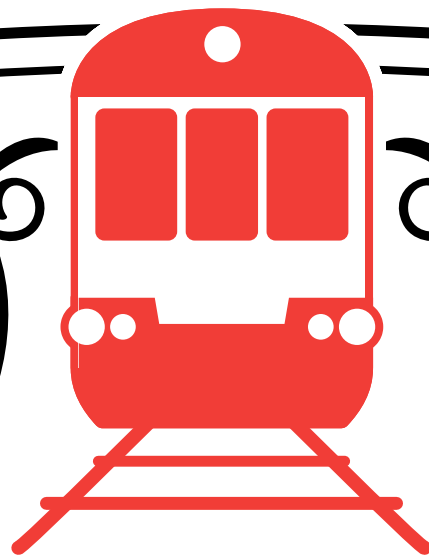


LA GAZETTE du train rouge



SOMMAIRE : p.1 Bienvenue dans la vallée du Train Rouge / p.3 Un peu d'histoire / p.5 Un peu de technique / p.6 Circulations 2026 / p.7 Trains thématiques / p.8 De belles randonnées / p.11 Tautavel / p.12 Des jeux pour les enfants / p.14 Axat / p.16 St-Martin-Lys/Puilaurens-Lapradelle / p.17 Caudiès-de-Fenouillèdes / p.18 Saint-Paul-de-Fenouillet / p.21 Maury/Estagel / p.22 Cases-de-Pène/Espira-de-l'Agly / p.23 Rivesaltes / p.24 Carte illustrée

BIENVENUE DANS LA VALLÉE DU TRAIN ROUGE !

Voilà un moyen de découverte accessible à tous, convivial et fonctionnant au biocarburant qui fait revivre une ligne âgée de plus de 120 ans ! D'avril à octobre, le Train Rouge traverse paisiblement une mosaïque de paysages d'exception et trois destinations : Perpignan Méditerranée, Fenouillèdes et Pyrénées Audoises. De Rivesaltes à St-Martin-Lys, ce parcours de 62 km, ponctué de tunnels et de viaducs, offre une immersion entre vignes et montagnes, forêts, sites géologiques et forteresses royales, autant de patrimoines dont le guide présent à bord révèle les secrets.

Cette ligne constitue la colonne vertébrale du Parc Naturel Régional Corbières-Fenouillèdes, appui technique sur plusieurs projets dont l'étude de programmation paysagère pour la valorisation de la gare de St-Martin-Lys, sur laquelle intervient aussi le CAUE 11, et que les fonds Leader, la Région, le Département de l'Aude et la DREAL cofinancent.

En été, des navettes gratuites sont affrétées pour combiner « Train + visite » (Quéribus, Puilaurens, centrale St-Georges), des « Menus Train Rouge » sont proposés par les restaurateurs aux abords de la gare de Rivesaltes, des correspondances avec le bus liO 506 en gare de St-Paul-de-Fenouillet permettent d'accéder aux Gorges de Galamus. Hors saison, mieux vaut réserver à l'avance pour les Voyages Sensoriels qui valorisent chefs et vigneron locaux et régaler les « épicurieux », tandis que les trains de Pâques, Halloween et Noël, alliant magie et tradition, font la joie des familles.

C'est l'association « Train du Pays Cathare et du Fenouillèdes » (TPCF), dont certains bénévoles conduisent les trains et partagent leur passion avec les passagers pendant le



Ingrid Wessering, bénévole © Yann.Arthus.Bertrand/wecasyabstudio.fr

trajet, qui a lancé le projet. La ligne est exploitée par la SARL TPCF, désignée par le Syndicat Mixte du Train Rouge qui agit pour le développement touristique des territoires traversés et qui sert de garant auprès de SNCF-Réseau, propriétaire de l'infrastructure. En 2002, pour sa première saison, le Train Rouge accueillait 2084 passagers. En 20 ans, la fréquentation a été multipliée par 10 et depuis 2021 les « Vélorails » attirent de nouveaux publics (13000 personnes

en 2025). On ne peut que remercier toutes les personnes qui ont contribué à cette réussite : les passagers, les bénévoles et l'équipe TPCF, les élus des communes de la ligne, les trois intercommunalités, les deux Départements, la Région, les services de l'État et les nombreux partenaires, notamment les offices de tourisme, dont certains proposent la vente de billets du Train Rouge qui a reçu en 2025 le Trophée de l'Économie de « L'Indépendant » dans les Pyrénées-Orientales catégorie

« Tourisme ». Parce qu'au-delà des émotions et de la transmission, il y a de réels enjeux d'attractivité, d'intermodalité et d'activité économique, le Syndicat Mixte a sollicité et obtenu en 2025 la gestion de la ligne et envisage, grâce à l'accompagnement de l'ANCT, le transfert de propriété d'ici 2028. Avec le soutien de la Région Occitanie, des départements de l'Aude et des Pyrénées-Orientales, de Perpignan Méditerranée Métropole, et des communautés de communes Agly-Fenouillèdes et Pyrénées Audoises, il a mené de lourds travaux de régénération sur la ligne (p.5). Avec l'aide de fonds Leader européens, de la Région, de la Banque des Territoires et du Préfet des Pyrénées-Orientales, il réalise des études pour la création d'un atelier technique ferroviaire sur Caudiès-de-Fenouillèdes, une étude de retombées économiques et une étude du potentiel de nouveaux usages de la ligne dont l'essai d'un Écotrain.

Gilles Deulofeu,
Président du Syndicat Mixte du Train Rouge



Syndicat Mixte du train touristique
du Pays Cathare et du Fenouillèdes

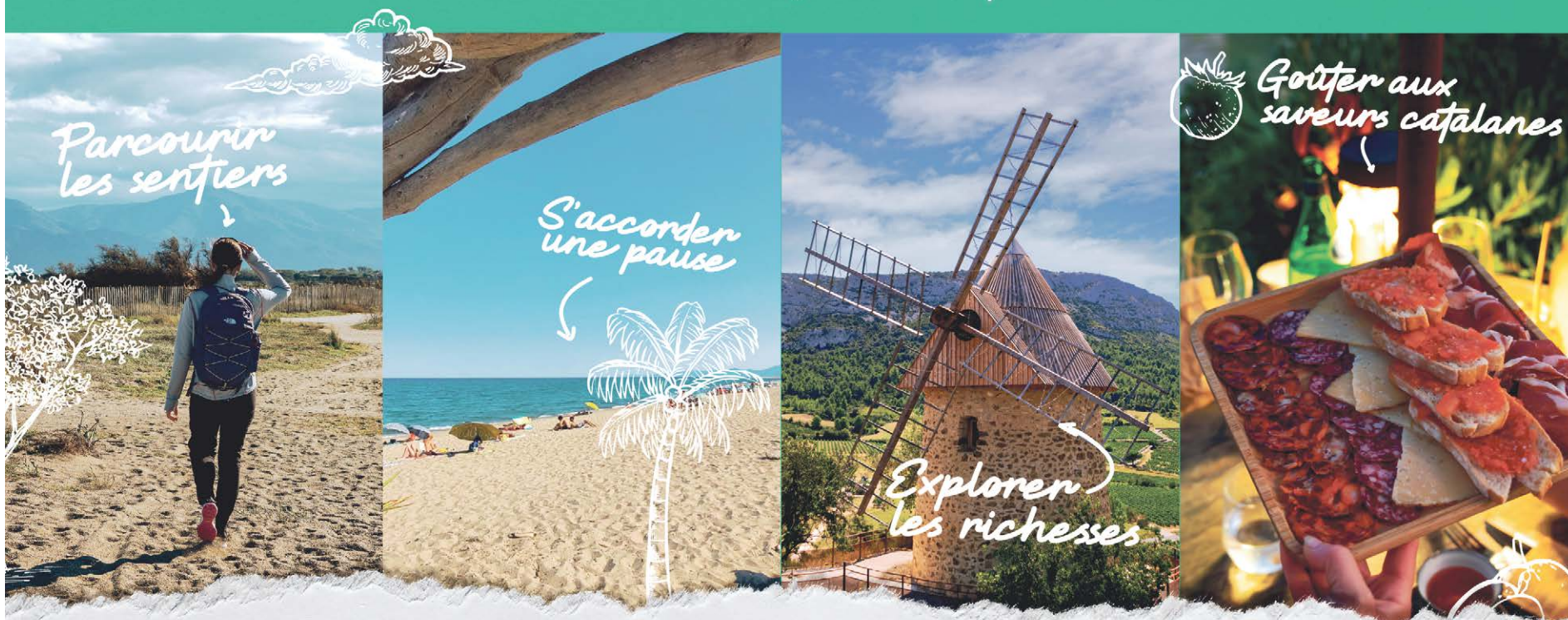


PERPIGNAN
MÉDITERRANÉE
Tourisme



PERPIGNAN MÉDITERRANÉE

L'Aventure commence ici !



Entre Méditerranée et Pyrénées, Perpignan Méditerranée vous invite à découvrir un territoire aux multiples facettes. Une mosaïque d'identités et de paysages où se rencontrent nature, culture et art de vivre. Ici, au cœur du « Centre du Monde », chacun laisse libre cours à ses envies et multiplie les expériences au fil des découvertes.

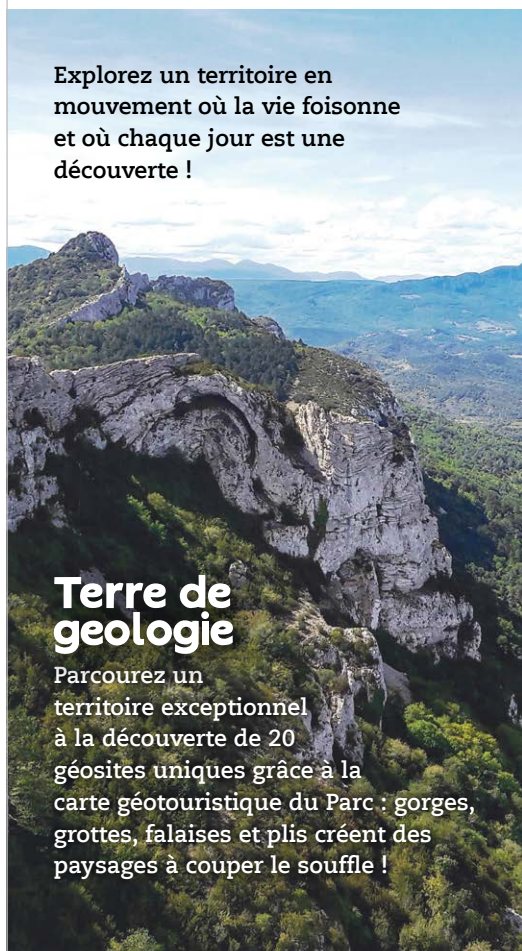
PERPIGNAN MÉDITERRANÉE TOURISME
OFFICE DE TOURISME DE RIVESALTES
04 68 64 73 23 - www.rivesaltes-tourisme.com
www.perpignanmediterranee-tourisme.com



Bienvenue, vous entrez dans le Parc naturel régional Corbières-Fenouillèdes !



Explorez un territoire en mouvement où la vie foisonne et où chaque jour est une découverte !

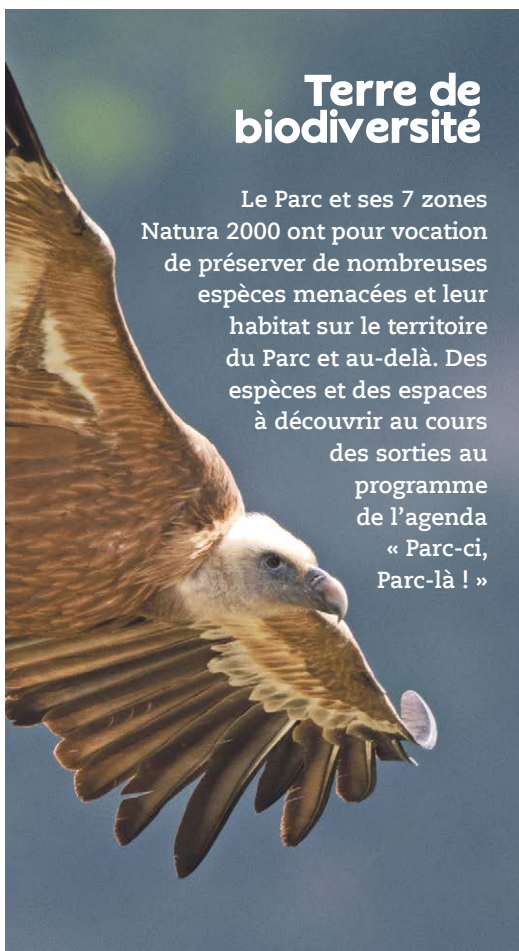


Terre de géologie

Parcourez un territoire exceptionnel à la découverte de 20 géosites uniques grâce à la carte géotouristique du Parc : gorges, grottes, falaises et plis créent des paysages à couper le souffle !

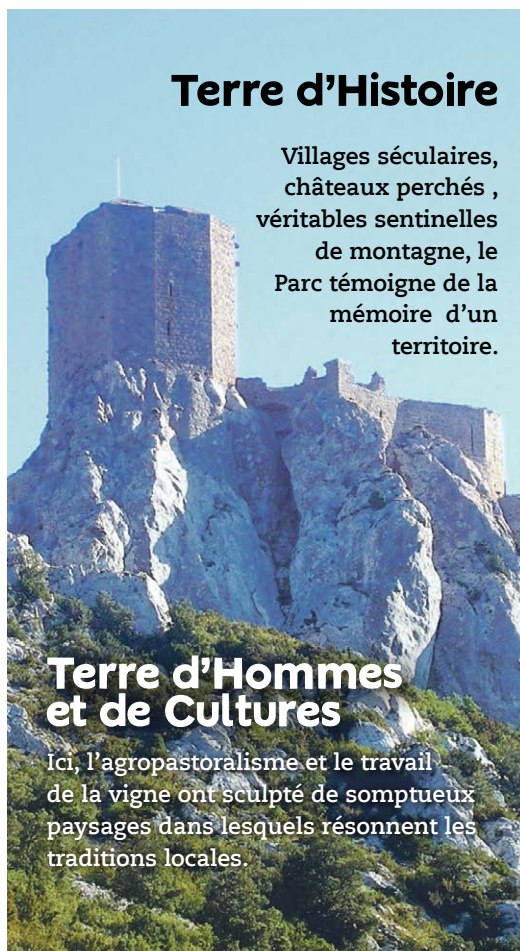
Terre de biodiversité

Le Parc et ses 7 zones Natura 2000 ont pour vocation de préserver de nombreuses espèces menacées et leur habitat sur le territoire du Parc et au-delà. Des espèces et des espaces à découvrir au cours des sorties au programme de l'agenda « Parc-ci, Parc-là ! »



Terre d'Histoire

Villages séculaires, châteaux perchés, véritables sentinelles de montagne, le Parc témoigne de la mémoire d'un territoire.



Terre d'Hommes et de Cultures

Ici, l'agropastoralisme et le travail de la vigne ont sculpté de somptueux paysages dans lesquels résonnent les traditions locales.

Téléchargez la carte de découverte et explorez le Parc !



Pour ne manquer aucune animation, consultez l'agenda « Parc-ci, parc-là ! »



parc.corbieres-fenouilledes.fr/agenda



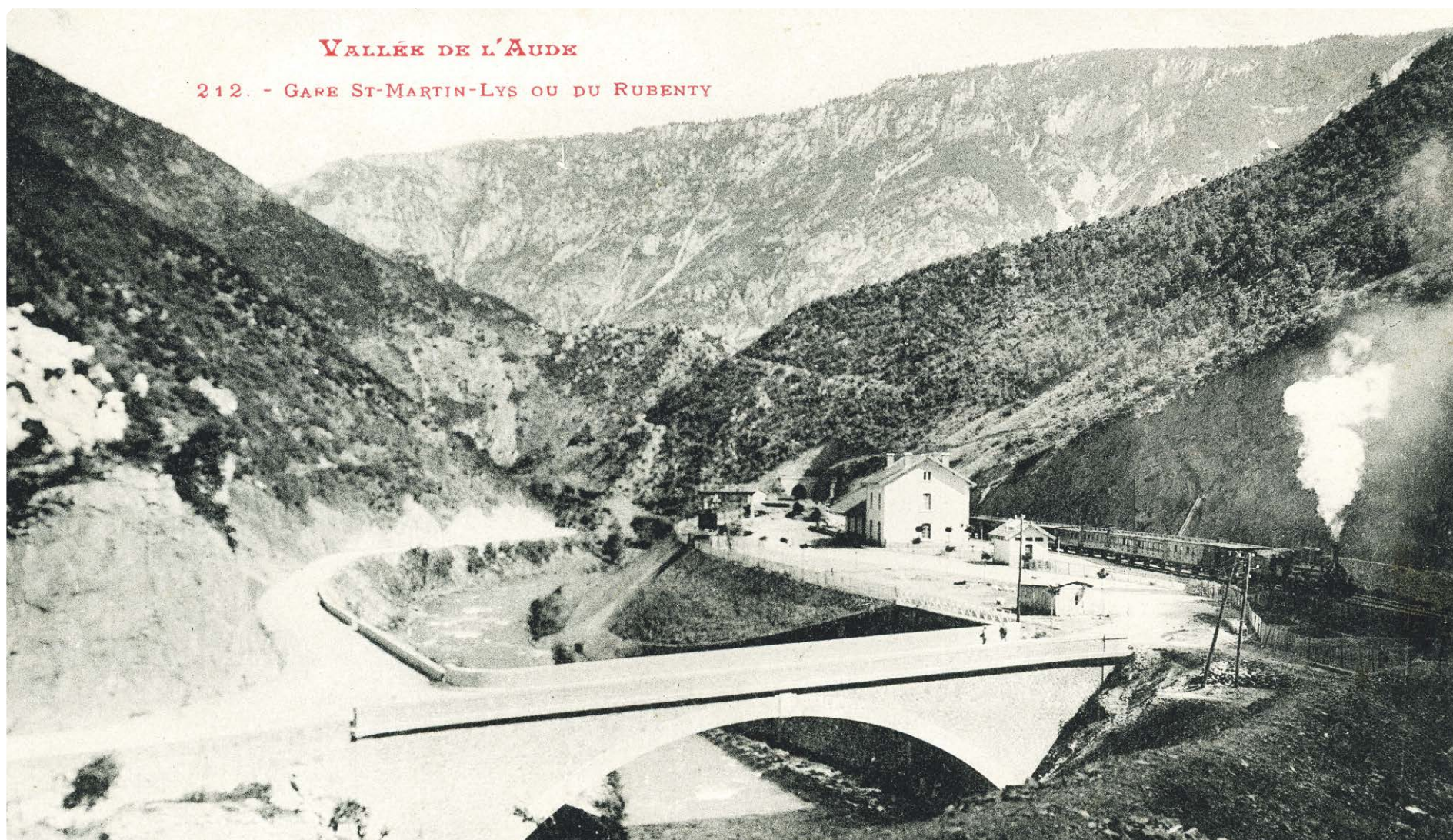
Contact

Parc Naturel Régional
Corbières-Fenouillèdes
04 68 33 99 80

contact@corbieres-fenouilledes.fr



UN PEU D'HISTOIRE



Saint-Martin Lys, train en gare en 1916 ©DR

L'HISTOIRE DE LA LIGNE

Dans le Sud de la France, le développement du chemin de fer a été largement influencé par la Compagnie du Midi, marquant l'arrivée du train à Carcassonne, Rivesaltes et Perpignan.

Dans l'Aude, le chemin de fer fait son apparition à Carcassonne dès 1857 avec l'ouverture de la ligne Toulouse-Sète. La section Carcassonne-Limoux est mise en service en 1876, puis prolongée jusqu'à Quillan en 1878.

Dans les Pyrénées-Orientales, le rail devait atteindre trois grandes vallées. La Compagnie du Chemin de fer de Perpignan à Prades a lancé les travaux pour

relier la sous-préfecture de Prades et le bassin minier du Canigou via la vallée de la Têt. Rachetée par la Compagnie du Midi en 1884, cette société voit le lancement du célèbre Train jaune en 1910 dans la vallée de la Têt, reliant d'abord Villefranche à Mont-Louis, puis Bourg-Madame en 1911, et enfin Latour-de-Carol en 1927.

Dans la vallée de l'Agly et le Fenouillèdes, Rivesaltes est reliée à Saint-Paul-de-Fe-



Azat - Entrée du tunnel côté Quillan ©DR



Le trou du curé Saint-Martin ©DR

UN PEU D'HISTOIRE

nouillet en juillet 1901. En 1904, la ligne atteint Quillan et rejoint celle de Carcassonne. La section Carcassonne-Quillan-Rivesaltes est exploitée en deux tronçons, avec la gare de Quillan comme point de correspondance. La section Carcassonne-Quillan, la plus fréquentée, a subi un déclin à la fin des années 1980, mais le trafic TER a repris depuis 2001. Fermée aux voyageurs depuis 1939, la section Rivesaltes-Quillan ne recevait plus qu'un trafic de marchandises jusqu'en 2001.

1993 - 2003 Naissance d'un train touristique

- **1993** : création de l'association TPCF par des passionnés, voyant dans ce

parcours un potentiel touristique et une opportunité économique. Après une étude de faisabilité, le projet prend forme. Un « Syndicat intercommunal du chemin de fer Touristique du Pays Cathare, du Fenouillèdes et du Rivesaltais » est fondé en 1998.

- **1999-2001** : lancement d'un chantier-école pour restaurer le premier autorail de la flotte, le « Picasso », utilisé pour les tests sur la ligne.
- **2002** : premiers trajets du train touristique, après une convention signée entre RFF/SNCF, TPCF et le Syndicat intercommunal, qui devient en 2003 un « Syndicat Mixte ».



Un Train accessible à tous y compris aux PMR ©SMTPCF

2003 - 2014 Développement de la ligne

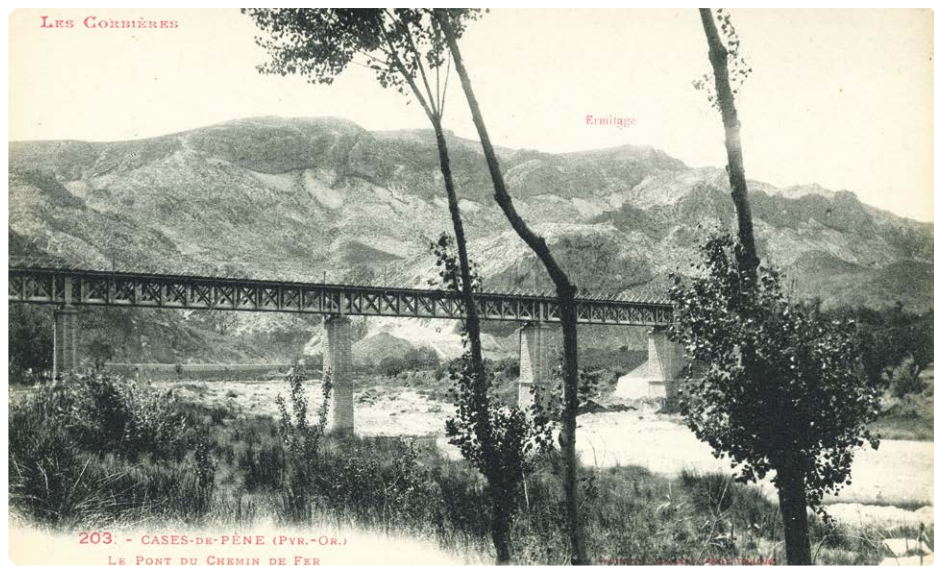
- **2006** : création de la SARL TPCF et aménagements des quais et du matériel roulant grâce au programme Pôle d'excellence rurale (PER).
- **2010** : lancement de la filiale FRET TPCF, premier opérateur ferroviaire de proximité en France. Elle reprend le trafic fret local, abandonné par la SNCF, préservant ainsi la ligne.
- **2011** : obtention du label « Vignobles et Découvertes ».
- **2012** : adoption du nom officiel « Le Train Rouge », Train du Pays Cathare et du Fenouillèdes (TPCF) et obtention des labels Qualité Sud de France / Pays Cathare.
- **2012-2014** : réhabilitation des quais et du matériel, formation du personnel en vue du label Tourisme et Handicap obtenu pour les quatre types de handicaps en 2018.

2014 - 2024 Reconnaissance, résilience et innovation

- **2014-2020** : participation au projet POCTEFA - Green Pyrenees Slow Tourism, avec l'aménagement d'une voiture mixte pour vélos, la modernisation du quai de la gare de Saint-Martin-Lys, la mise en place de

signalétique et une nouvelle stratégie de communication.

- **2019-2021** : malgré la COVID (50 % d'activité en moins en 2020), le Syndicat Mixte met en œuvre les Voyages Sensoriels à bord du train de luxe « L'Ambiance », et en 2021, les vélorails sont lancés par la SARL TPCF en gare d'Axat. Un succès immédiat !
- **2022-2026** : face à la menace de fermeture de la ligne, l'État, puis les collectivités, se sont mobilisés pour financer les travaux indispensables au maintien des circulations. Le Syndicat Mixte a modifié ses statuts, pris la gestion de la ligne Rivesaltes-Caudiès pour mener les travaux en 2025-2026 et il a formulé une demande de transfert de propriété. Une démarche longue à l'issue de laquelle il pourra décider d'accepter ou non ce transfert. La SARL assure l'entretien de l'ensemble de la ligne désormais.
- **Pour 2026-2028** : résilience, transition énergétique (passé au biocarburant en 2023, le Train rouge participera au projet « Récit vivant de la transition » porté par le PNR Corbières-Fenouillèdes), et innovation (expérimentation de solutions de fret léger en comodalité et test de matériels de transport ferroviaire décarbonés).



Cases-de-Pène - Le viaduc ©DN



Rivesaltes côté cours marchandises en 1900 ©DN

Le train rouge vous emmène visiter
**LA CENTRALE
HYDROÉLECTRIQUE EDF
DE ST-GEORGES À AXAT**

Les mercredis
du **15 juillet** au **19 août**

VOTRE PROGRAMME SUR-MESURE :

- **9h45** : départ du train rouge depuis la gare de Rivesaltes
- **12h15** : arrivée à Axat (déjeuner libre)
- **14h00** : Navette gratuite vers la centrale et visite avec EDF Hydro
- **15h00** : retour à la gare d'Axat
- **18h00** : retour à Rivesaltes

NAVETTE OFFERTE ET TARIFS REDUITS SUR LE TRAIN
Visite exceptionnelle de la centrale :
adulte 5,00 €/enfant 3,00 €

SUR RÉSERVATION UNIQUEMENT :
04 68 200 400
www.lettrainrouge.fr



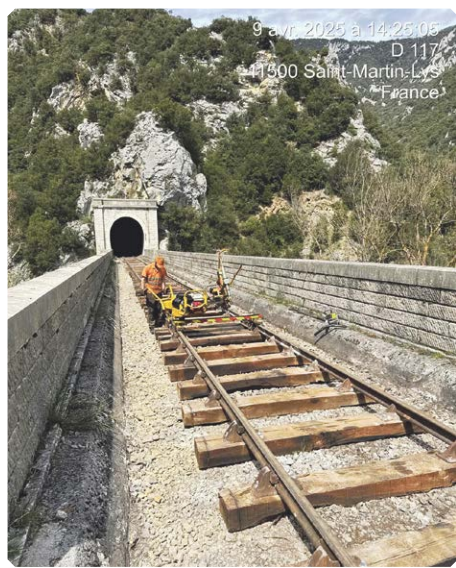
Vélos embarqués gratuitement à bord pour combiner train et randonnée ©SMTPCF

UN PEU DE TECHNIQUE

À PLUS DE 120 ANS, LA LIGNE DU TRAIN ROUGE SE REFAIT UNE BEAUTÉ

La fermeture menaçait la ligne fin 2021 mais l'État a lancé une campagne de travaux (1,5M €) et les circulations ont repris mi-juin 2022.

Les travaux, achevés en mars 2023, pérennisent l'exploitation jusqu'à fin 2024 à condition de réaliser une nouvelle tranche estimée à 1M € début 2025. Le plan de financement n'est pas validé à temps pour que SNCF-RÉSEAU puisse réaliser les travaux. Les circulations sont suspendues au 1^{er} janvier 2025 mais une Convention de Transfert de Gestion pour les circulations touristiques est signée en avril entre SNCF-RÉSEAU.



Pose de traverses à St-Martin Lys © Yves Guimezanes

Le Syndicat Mixte du Train Rouge devient gestionnaire de l'infrastructure et assure la maîtrise d'ouvrage des travaux de renouvellement de la ligne, en vue de maintenir l'exploitation jusqu'à fin 2028. Une convention de financement est signée en octobre pour un montant total de 828 000 € HT pris en charge à 50 % par la Région Occitanie, à 15 % par le département de l'Aude, à 15 % par le Département des Pyrénées-Orientales, à 10,03 % par Perpignan Méditerranée Métropole, à hauteur de 3,89 % par la Communauté de Communes Agly-Fenouillèdes, à 2,01 % par celles des Pyrénées Audoises et à 4,07 % par le Syndicat Mixte.

Les travaux ont eu lieu entre Rivesaltes et St-Martin-Lys, de novembre 2025 à mars 2026. Il s'agissait de remplacer des traverses avec reprise d'écartement (achat de traverses de réemploi), de recycler les traverses déposées, de remplacer des longrines de tabliers métalliques, de renouveler des voies et platelages de passages à niveau, de reprendre des installations hydrauliques, de remettre en état des fossés, les abords de la voie, la signalisation verticale et enfin, d'assurer des contrôles de géométrie de la voie suite aux remplacements.

On peut saluer le travail des équipes de l'entreprise UIF Méditerranée, Ferrail et Rail Europe Solutions, JEMS ENGINEERING (MOE) et de la SARL TPCF qui assure par ailleurs l'entretien courant des 62 km de ligne désormais.



Opération de platelage © Yves GUIMEZANES

PORTRAIT DE BÉNÉVOLE

Philippe Corbel, un engagement au service de la sécurité.

Bénévole du Train Rouge, Philippe Corbel occupe une fonction essentielle au bon fonctionnement de la ligne : celle de référent sécurité. Un rôle clé qu'il assume avec rigueur et passion.

Originaire de la région parisienne, Philippe y effectue ses études avant de débiter sa carrière professionnelle au début des années 1970 comme ingénieur en électronique et en radiocommunication. Son parcours l'amène à travailler plusieurs années chez Thomson, une expérience riche qui le conduit à voyager aux quatre coins du monde.

Après une mission dans le Nord de la France, il choisit finalement de s'installer à Prades, il y a une trentaine d'années, pour y développer un nouveau projet professionnel.



Philippe Corbel en inspection du PN65 à Caudiès © MF Poletti

Les vingt dernières années de sa vie active se déroulent dans les Pyrénées-Orientales. Peu avant de prendre sa retraite, Philippe découvre le Train Rouge. S'il n'a ni formation ferroviaire ni parent cheminot, sa curiosité pour le rail remonte à l'enfance, entre train électrique et visites systématiques de gares lors de ses déplacements.

En 2014, au détour du site Internet du Train Rouge, il répond à un appel à bénévoles et participe à une réunion d'information en septembre. C'est le déclic. Rapidement formé, il conduit son premier train dès avril 2015.

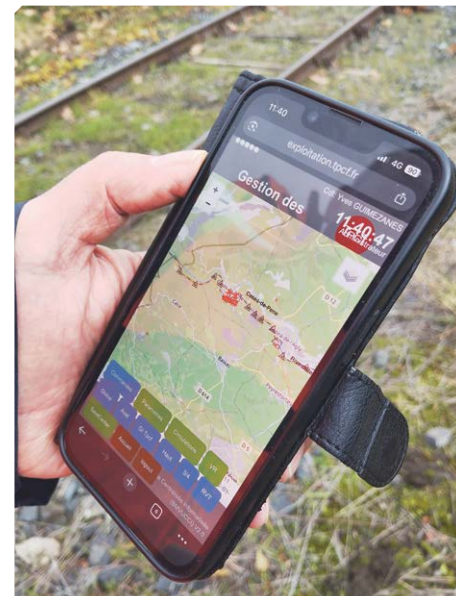
Ses compétences en électronique le rendent vite indispensable, notamment pour la maintenance des trois passages à niveau historiques de Caudiès (PN 56, 62 et 64).

Toujours force de proposition, Philippe développe il y a six ans une application de suivi des circulations sur la ligne, intégrant les vélorails depuis 2021. Cet outil permet de sécuriser et de distinguer clairement les autorisations de circulation entre trains et vélorails. Formé il y a cinq ans comme chef de ligne, il assure ponctuellement la responsabilité quotidienne des circulations sur l'ensemble du réseau.

Son engagement se traduit aussi par le paramétrage du logiciel de suivi de maintenance pour l'ensemble du matériel roulant et la formation des équipes techniques. Cette démarche, mise en place depuis trois ans, contribue à renforcer le niveau de sécurité, à optimiser l'organisation interne et à faciliter les audits du STRMTG. Philippe est également à l'origine de la mise en place de systèmes de sécurité embarqués sur les autorails et du dispositif de supervision à distance des passages à niveau, désormais opérationnel sur la section Rivesaltes-Caudiès, avec une finalisation prévue au premier trimestre 2026. Il participe par ailleurs aux diagnostics réglementaires des passages à niveau, au nombre de 47 sur l'ensemble de la ligne, soit entre huit et dix contrôles réalisés chaque année.

Enfin, il est pleinement impliqué dans le suivi des travaux de renouvellement des passages à niveau, menés de novembre à mars sous la maîtrise d'ouvrage du Syndicat Mixte du Train Rouge.

Un engagement discret mais déterminant, au service de la sécurité et de la pérennité du Train Rouge.



L'application de supervision des passages à niveau © MF Poletti

CIRCULATIONS 2026

Au rythme tranquille du train, savourez une mosaïque de paysages variés et profitez de commentaires sur l'histoire de la ligne et des territoires qu'elle relie.

COMPOSEZ VOTRE PARCOURS

Vous pouvez prendre le train depuis n'importe quelle gare du parcours et choisir votre destination : aller / retour ou aller simple si vous souhaitez randonner ou séjourner autour de la ligne



GRAND PARCOURS (JUILLET-AOÛT)

Rivesaltes → Axat → Rivesaltes
Axat → Rivesaltes → Axat

ALLER

Départ Rivesaltes / Axat 9 h 45 / 9 h 45

Arrêt à St-Paul : changement de train

Arrivée Axat* / Rivesaltes 12 h 45 / 12 h 30

*Desserte « Rébenty » gare de Saint-Martin-Lys

RETOUR

Départ Axat* / Rivesaltes 15 h 30 / 15 h 00

***Départ pour les « Gorges de l'Aude » 15 h 45**

Arrêt à St-Paul : changement de train

Arrivée Rivesaltes / Axat 17 h 55 / 18 h 00

**OUVERTURE
DU 07 AVRIL AU 29 OCTOBRE***

JOURS DE CIRCULATION 2026

- Du 07 avril au 31 mai :
Depuis Rivesaltes : les mardis, jeudis et dimanches
- Du 02 juin au 05 juillet :
Depuis Rivesaltes : les mardis, jeudis, vendredis et dimanches
Depuis Axat : les mardis et jeudis
- Du 7 juillet au 26 juillet :
Depuis Rivesaltes : les mardis, mercredis, jeudis, vendredis et dimanches
Depuis Axat : les mardis et jeudis
- Du 27 juillet au 24 août :
Depuis Rivesaltes : les lundis, mardis, mercredis, jeudis, vendredis et dimanches
Depuis Axat : les mardis et jeudis
- Du 1^{er} septembre au 15 septembre :
Depuis Rivesaltes : les mardis, mercredis, jeudis, vendredis et dimanches
Depuis Axat : les mardis et jeudis
- Du 17 septembre au 04 octobre :
Depuis Rivesaltes : les mardis, jeudis, vendredis et dimanches
Depuis Axat : les mardis et jeudis
- Du 06 octobre au 29 octobre :
Depuis Rivesaltes : les mardis, jeudis et dimanches

*Hors Trains thématiques (voir p.7)

Légende :

- Grand Parcours : Rivesaltes - Axat ou Axat - Rivesaltes**
Tarifs A/R : Adulte : 30,30 € / Senior (+ 65 ans) : 27,10 € / De 4 à 14 ans : 18,90 € / Famille (2 adultes + 2 enfants) : 80,50 €
- Parcours des Vignes : Rivesaltes - St-Paul**
- Parcours des Viaducs et du Fenouillèdes : St-Paul - Axat**
- Parcours des Viaducs : Caudiès - Axat**

*Achetez vos billets dans
les Offices de Tourisme
de Perpignan, Canet,
Torreilles, Ste Marie
la Mer, Rivesaltes,
Tautavel, Axat, Quillan,
Belcaire, Puivert.*



Embarquement à Rivesaltes ©Garnemets

**C'EST VOTRE
ANNIVERSAIRE ?**

*Le voyage vous est offert
sur un train régulier !*



ATTENTION

**NOS TRAINS NE CIRCULENT
QU'AVEC UN NOMBRE MINIMUM
DE PASSAGERS !**

Merci de bien vouloir **RÉSERVER**
gratuitement en toute saison.
Possibilité de prendre vos billets
directement depuis notre site internet.



GRATUIT
pour les ENFANTS
de moins de 4 ans



CHIENS
2 € (sous conditions)



VÉLO GRATUIT



TARIF RÉDUIT
sur présentation
de la carte handicap



Paiements acceptés :
CB, chèque, espèces,
chèques vacances



Tarifs groupes
sur demande / réservation
uniquement par mail
groupes@letrainrouge.fr

**HORAIRES /
TARIFS DÉTAILLÉS,
INFOS & RÉSERVATION**

04 68 200 400
info@letrainrouge.fr
www.letrainrouge.fr

TRAINS THÉMATIQUES

Tous les ans, des trains pour vivre des moments en famille (uniquement sur réservation)



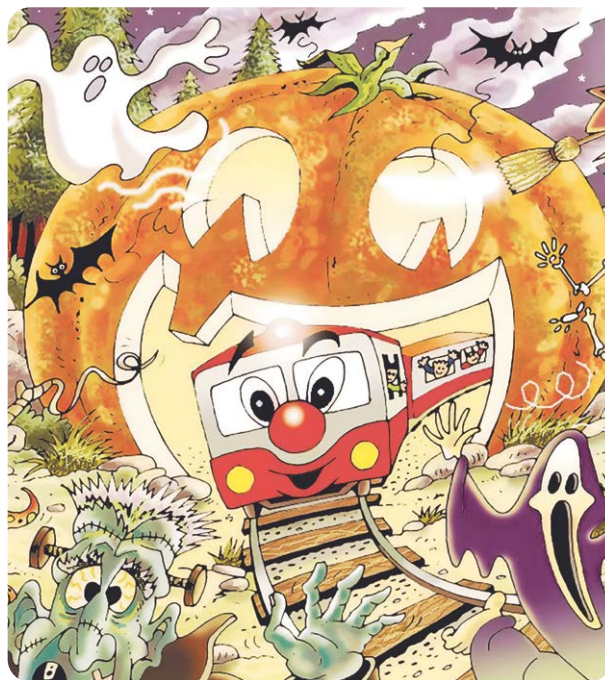
© SAPCF-Dessin Angelo

TRAIN DE PÂQUES

Dimanche 05 et lundi 06 avril 2026

Rendez-vous en gare de Rivesaltes à 10h00 pour embarquer à bord du train. Découvrez des paysages splendides, tout en écoutant les commentaires tout au long du trajet. Une animation maquillage sera également proposée aux enfants. Lors d'une escale en forêt, participez à une chasse aux œufs mémorable, guidée par le lapin de Pâques. Pour terminer cette activité, savourez une grande omelette catalane à Axat (pain, couverts et café fournis, mais pensez à prévoir un pique-nique en complément).

- Retour à 16h45.



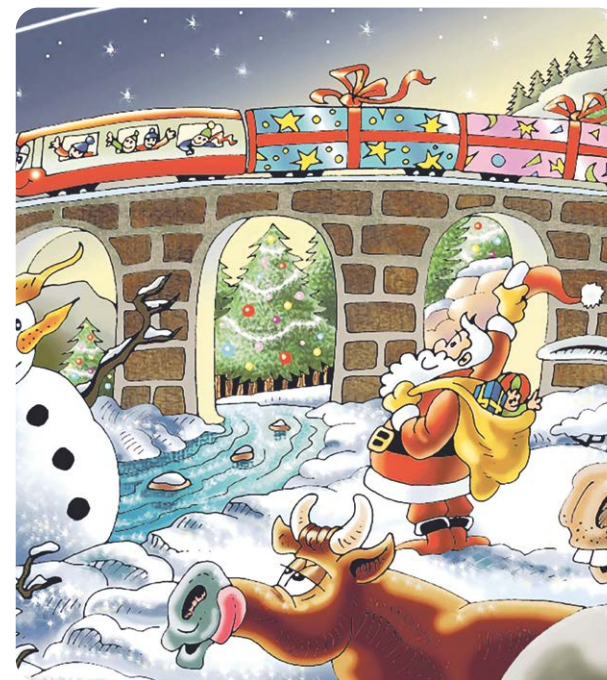
© SAPCF-Dessin Angelo

TRAIN DE LA PEUR

Vendredi 30 octobre 2026

Monstres, fantômes et créatures terrifiantes vous attendent à la gare de Saint-Paul-de-Fenouillet à 14h15 pour célébrer Halloween à bord du Train Rouge ! Frissons et rires garantis tout au long du trajet jusqu'à Axat. Venez déguisés et préparez-vous à vivre des rencontres insolites et inquiétantes dans les tunnels sombres. Un goûter et des boissons chaudes seront offerts.

- Retour à Saint-Paul-de-Fenouillet à 17h30.



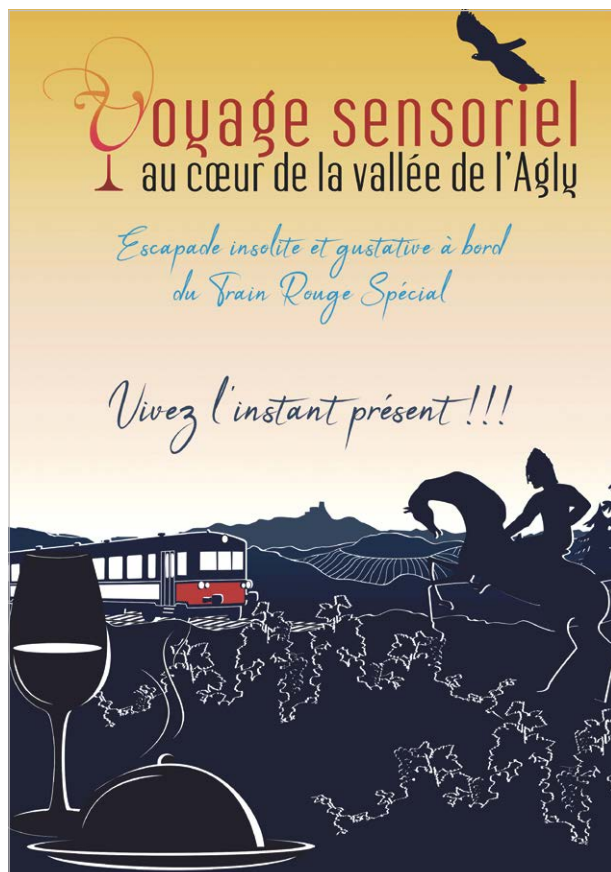
© SAPCF-Dessin Angelo

TRAINS DE NOËL

Samedi 12 et dimanche 13 décembre, mercredi 16 et du 19 au 23 décembre 2026

Partez de Rivesaltes à 13h ou de Saint-Paul-de-Fenouillet à 14h10 pour une excursion magique à travers les paysages hivernaux. Les enfants pourront profiter d'un atelier maquillage ou coloriage. Arrivés à la halte du Père Noël, tout le monde descend à sa recherche dans la forêt. Ensuite, partagez avec lui un goûter chaleureux offert à Axat, suivi de la distribution des cadeaux.

- Retour à 18h30 à Rivesaltes et à 17h15 à Saint-Paul-de-Fenouillet.



Voyage sensoriel
au cœur de la vallée de l'Agly

Escapade insolite et gustative à bord
du Train Rouge Spécial

Vivez l'instant présent!!!

A bord d'un train VIP
de 22 places, l'Ambiance,
aménagé dans le style Orient-Express,
offrez-vous une journée de déconnexion
et d'expérience pour tous vos sens.



Parc
naturel
régional
Corbières *
Fenouillèdes



Tout le monde à bord !

Parce qu'ici tout est géo-joli, embarquez dans le

Geotrain

Dimanche 6 septembre

de 9h45 à 17h30

RIVESALTES (gare de départ)

Un voyage dans le temps à bord du Train Rouge à la découverte des principales formations géologiques du Parc !

TOUT PUBLIC - PIQUE-NIQUE

Animation offerte, incluse dans le prix du billet du Train Rouge

N'oubliez pas de réserver !

04 68 200 400 - www.lettrainrouge.fr



Le Train Rouge vous emmène
aux châteaux :



Puilaurens
(Lapradelle)

Les mardis 21 et 28 juillet

Quéribus
(Cucugnan)

Les jeudis 23 et 30 juillet

**NAVETTE GRATUITE
ET TARIFS REDUITS
(TRAIN ET CHÂTEAUX)**

SUR RESERVATION UNIQUEMENT : 04 68 200 400

www.lettrainrouge.fr



Fenouillèdes
Sud Cathare

TERRE OCCITANE
à la frontière
DU PAYS CATALAN

DE BELLES RANDONNÉES AU DÉPART DES GARES DU TRAIN ROUGE

Au gré de vos envies, à pied, à vélo, dans l'eau et dans les airs, les territoires qui bordent la ligne sont des réservoirs infinis de possibilités, selon le rythme de chacun.

Retrouvez plus de suggestions sur le site www.lavalleedutrainrouge.fr

EN FENOUILLEDES

Chemin de la Vicomté et de la Viguerie (Caudiès-de-Fenouillèdes)

2 h 00 / 5.3 km / 240 m D+

Siège de la vicomté du Fenouillèdes, Fenouillet était au Moyen Âge un important centre de pouvoir féodal, relevant du comté de Besalú, puis de celui de Barcelone.

Après le traité de Corbeil en 1258, quand le Fenouillèdes est rattaché au royaume de France, Caudiès devient alors (jusqu'à la Révolution), le chef-lieu de la viguerie royale du Fenouillèdes.

La traversée des gorges de Saint-Jaume par un étroit chemin en balcon sous la

frondaison des chênes verts, est un moment rare de plénitude.

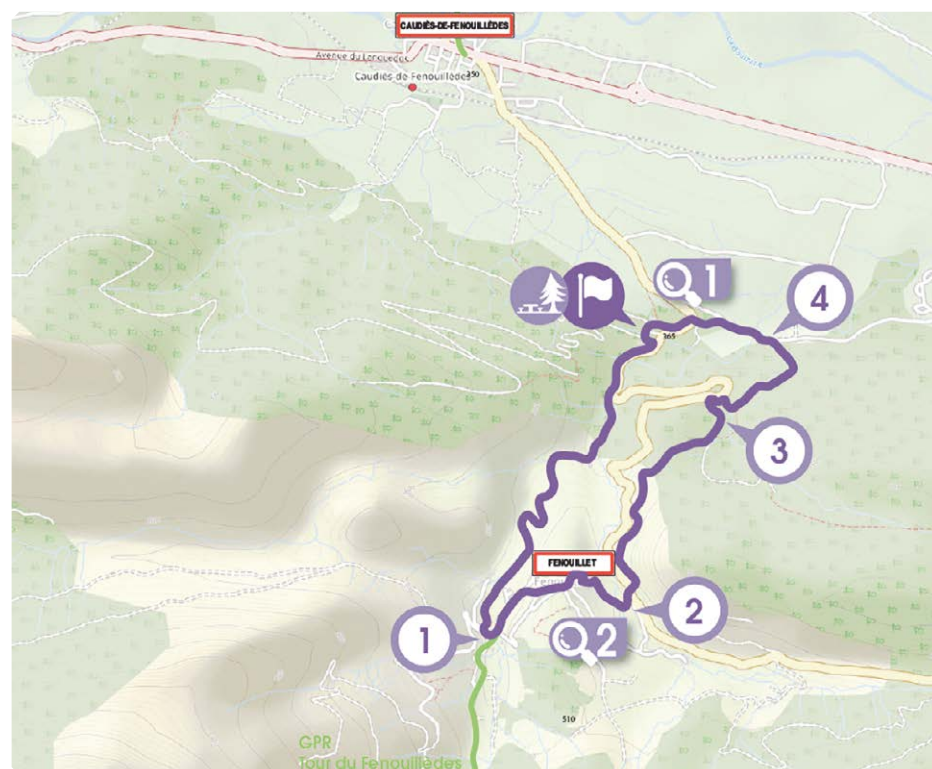
Départ :

Depuis le parking à côté de Notre-Dame de Laval, prendre à droite sur la RD pendant 200 m en direction des Gorges de Saint-Jaume et suivre GR 36.

À voir en chemin :

La Chapelle-ermitage Notre-Dame-de-Laval.

Site du château de Fenouillet et la Tour Sabarda.



OFFICE DE TOURISME DU FENOUILLEDES

66220 Saint-Paul-de-Fenouillet

04 68 59 07 57



www.tourismefenouilledes.com

Plus d'infos :
Office de tourisme du Fenouillèdes
04 68 59 07 57
www.tourismefenouilledes.com

DE BELLES RANDONNÉES



Château de Puilaurens © DR

Randos autour du Château de Puilaurens (Lapradelle)

Sentier des Marcassins :

Distance 1 km / Dénivelé 50 m+ / Durée : 30 mn / Difficulté : facile

Serre des Aiguilles :

Distance 3,5 km / Dénivelé 200 m+ / Durée : 1h15 / Difficulté : moyen

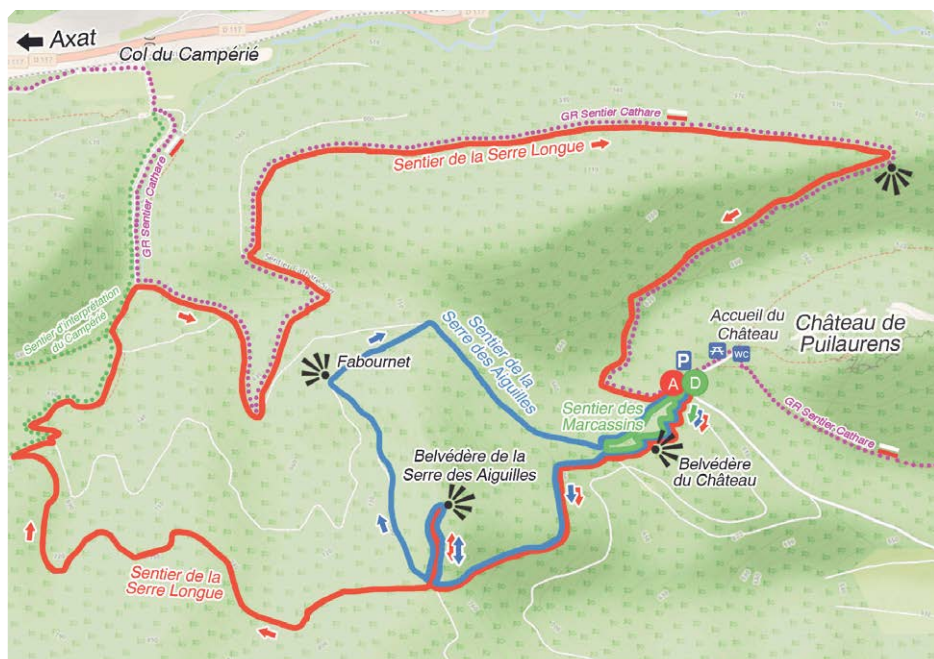
Serre Longue :

Distance 8 km / Dénivelé 300 m+ / Durée : 3h / Difficulté : sportif

Départ :

Château de Puilaurens, parking camping-car

Ces 3 boucles au départ du château de Puilaurens vous emmènent vers de superbes panoramas sur la forteresse. De la balade en famille au sentier plus sportif, il y en a pour tout le monde. Le belvédère de la serre des aiguilles offre un point de vue remarquable sur le château et son écrin préservé. Une autre façon de découvrir cette prouesse architecturale médiévale...



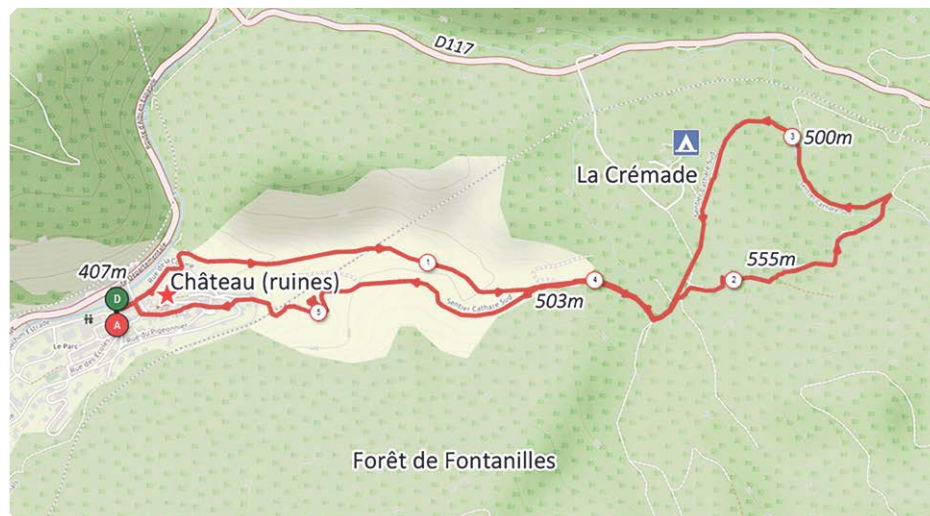
EN PYRÉNÉES-AUDOISES

Rando Forêt de Fontanilles (Axat)

2h / 6 km / 200 m+

Le sentier quitte les bords d'Aude par le ruisseau Pla del Bouichet. Il effectue un « huit » sur les contreforts ombragés de la haute forêt d'En Malo. Un avant-goût de

la variante sud du sentier cathare, celle qui aborde le château de Puilaurens et côtoie l'itinéraire ferroviaire du « train rouge ». Le retour surplombe Axat et aborde le village par son ancien château et l'église.



Plus d'infos : *Randonnée Pédestre en Pyrénées Audoises.*
www.rando-pyreneesaudois.com
 ou au 04 68 20 07 78

Les Pyrénées Audoises, territoire authentique



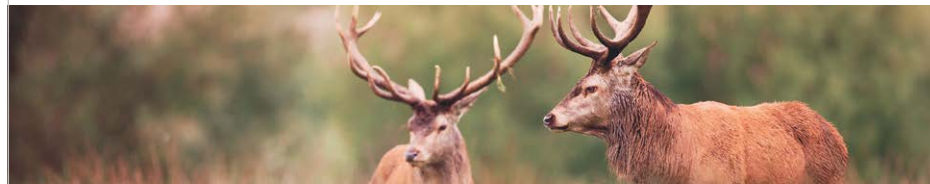
SAVOUREZ
Son agriculture

Des producteurs engagés, des éleveurs passionnés, des outils de transformation adaptés et 100% locaux (abattoir, coopérative de fruits et légumes), des produits phares labellisés (viande Pyrénées audoises, blanquette AOC Limoux, pomme de terre du pays de Sault).



DÉCOUVREZ
Son tourisme

800 km de sentiers VTT, une multitude de chemins de randonnée, une voie verte, le GR du Sentier Cathare, des gorges sensationnelles pour la pratique de l'eau vive, des châteaux remarquables, dont un en procédure de classement UNESCO...



EXPLOREZ
Son environnement

Biodiversité riche, paysages préservés, zone Natura 2000, au sein du Parc Naturel Régional des Corbières Fenouillèdes.

Pyrénées Audoises

1 avenue François Mitterrand 11500 Quillan
 Tél : 33 (0)4 68 20 00 10 accueil@pyreneesaudois.com
<https://www.pyreneesaudois.com/>

DE BELLES RANDONNÉES SUR PERPIGNAN MÉDITERRANÉE

Rando Boucle Saint-Vincent (Estagel)

2h 15 / 6,1 km / 240 m D+ / boucle
Depuis la gare, rajouter 2,4 km A/R, soit 35 minutes A/R.

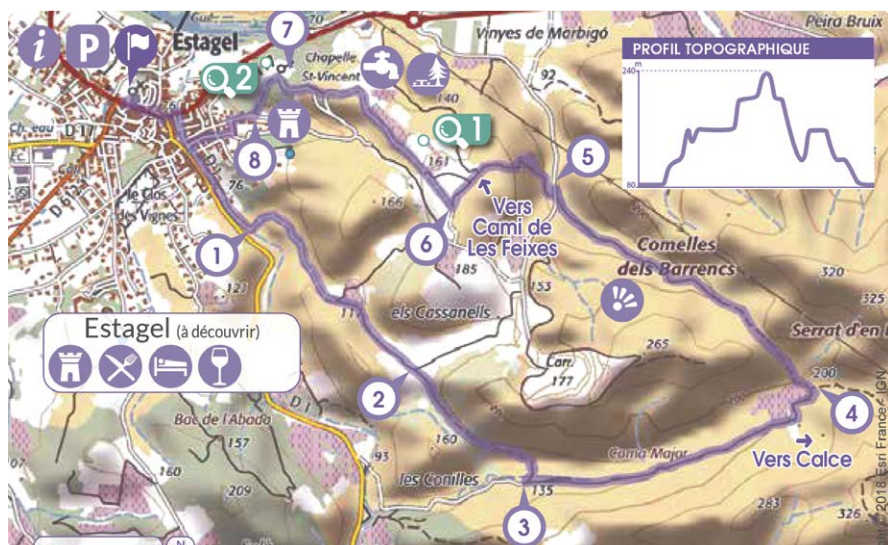
Une belle façon de prendre un bon bol d'air en s'élevant au-dessus de la vallée de l'Agly. L'itinéraire quitte rapidement le cœur du village d'Estagel pour monter progressivement par une ancienne draille de berger, à travers des vallons de garrigue et des coteaux de vignes. Après un premier effort pour franchir un col, une montée courte mais soutenue permet d'atteindre la colline Saint-Vincent : un panorama exceptionnel s'ouvre alors, jusqu'aux châteaux cathares. À savourer sans modération, à l'ombre des oliviers et à proximité de la chapelle.

Départ :

Depuis la Gare d'Estagel, rejoindre le rond-point sur la D117. Tourner à gauche et longer la D117 sur le trottoir jusqu'au passage à gué. Le traverser, puis remonter le boulevard Jean Jaurès avant de tourner à droite sur l'avenue du Docteur Jean-Louis Torrelles, jusqu'à l'Espace Mandela. Le panneau de départ se situe dans la cour, à côté du panneau d'information touristique.

À voir en chemin :

- La Chapelle Saint-Vincent.
- Les murs en pierre sèche.
- Fiche rando à télécharger ici : www.agly-tourisme.com/itineraire/boucle-saint-vincent/



Rando Ermitage Notre-Dame de Pène (Cases de Pène)

2h 30 / 7 km / 250 m D+
Depuis la gare, rajouter 1,6 km A/R, soit 25 minutes A/R.

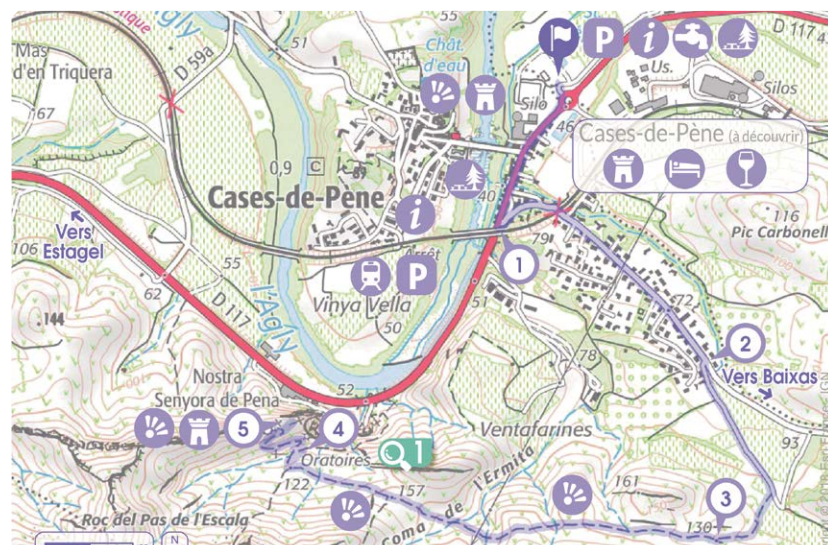
Cette randonnée accessible vous conduit du village de Cases-de-Pène jusqu'à l'ancienne chapelle, vestige d'un autre temps, lorsque le château comtal de Pène dominait cette partie de la vallée de l'Agly. Depuis le cœur du village, vous prendrez progressivement de la hauteur, traverserez le nouveau lotissement, puis rejoindrez soudainement la nature : un vallon calcaire et sauvage, tapissé de garrigue et ponctué de dalles rocheuses. Profitez pleinement du panorama et de la quiétude des lieux. Randonnée familiale, sur terrain caillouteux et sec (chaussures adaptées recommandées).

Départ :

Remonter la rue de la Gare, puis tourner deux fois à droite pour rejoindre l'avenue de l'Agly. Devant la mairie, prendre à droite et traverser le pont sur l'Agly. À l'intersection avec la D117, prendre à gauche jusqu'au rond-point et au panneau d'information touristique (aire de pique-nique et aire de jeux du Moulinas).

À voir en chemin :

- L'Ermitage Notre-Dame de Pène.
- Le chemin de croix.
- Fiche rando à télécharger ici : www.agly-tourisme.com/itineraire/ermitage-notre-dame-de-pene/



Retrouvez toutes les balades & randonnées sur www.perpignanmediterranee-tourisme.com/a-vivre/nos-experiences
Office de Tourisme de Rivesaltes : 04 68 64 73 23

OFFICE
DE TOURISME

**Corbières
Salanque**
Un trait de curiosité

DEMANDEZ LE GUIDE
BALADES & RANDOS
EN CORBIÈRES SALANQUE !



Commencez l'aventure sur   

www.corbieres-salanque-tourisme.com

CORBIÈRES
SALANQUE
MÉDITERRANÉE
Communauté de Communes

TAUTAVEL



Croix Saint Martin ©Suponji Studio

UNE ESCAPADE À TRAVERS LES ÂGES

Au cœur des Corbières, à 175 mètres d'altitude, Tautavel invite à une immersion singulière entre histoire, nature et traditions viticoles. Ce village emblématique, reconnu bien au-delà de ses frontières, propose une découverte où le temps long dialogue avec les paysages et les savoir-faire d'aujourd'hui.

Sur les traces de l'Homme de Tautavel

Tautavel est mondialement connu pour l'un des plus anciens témoins de l'humanité. Le Musée de Préhistoire, qui accueille près de 40 000 visiteurs par an, propose un voyage fascinant 450 000 ans en arrière. Fossiles, collections remarquables et reconstitutions grandeur nature permettent de mieux comprendre la vie de nos ancêtres. Visites guidées, animations immersives et démonstrations des techniques de survie préhistorique offrent une approche ludique et pédagogique de ce patrimoine exceptionnel.

Un terroir vigneron d'exception

Avec près de 1 200 hectares de vignes, Tautavel s'inscrit pleinement dans l'appellation Côtes du Roussillon Villages. Les vins du territoire se distinguent par leur caractère et leur richesse aromatique, mêlant fruits rouges et notes épicées. Les dégustations proposées par les vignerons



Gouleyrous ©Suponji Studio

de la commune sont autant d'occasions de découvrir ce savoir-faire et de repartir avec un souvenir gourmand.

Une nature préservée à explorer

Entouré de paysages remarquables, Tautavel est un paradis pour les amoureux de la nature et les amateurs de plein air. Les sentiers de randonnée, comme le *Chemin des Bacs* ou le *Sentier de la Tour del Far*, les sites d'escalade et les panoramas emblématiques, notamment celui des *Gouleyrous*, révèlent toute la diversité et la beauté du territoire.

Un patrimoine à ciel ouvert

Le village se découvre également au fil de ses ruelles et de ses sites patrimoniaux. Les ruines du château de Tautavel offrent une vue spectaculaire sur les Corbières et les Pyrénées. La croix Saint-Martin, la chapelle Sainte-Puelles et le parcours artistique complètent cette promenade entre histoire, culture et création contemporaine.

Que vous soyez amateur d'histoire, de vin ou de nature, Tautavel vous offre une expérience unique où authenticité et passion se rencontrent.

Pour plus d'informations :

Perpignan Méditerranée Tourisme
www.perpignanmediterranee-tourisme.fr

Office de Tourisme de Tautavel
04 68 29 49 50 - tautavel@perpignamediterranee-tourisme.com



Randonnée La Tour del Far ©Mollow



de Préhistoire
Musée
TAUTAVEL



GRATUIT
moins
de 7 ans

www.450000ans.com

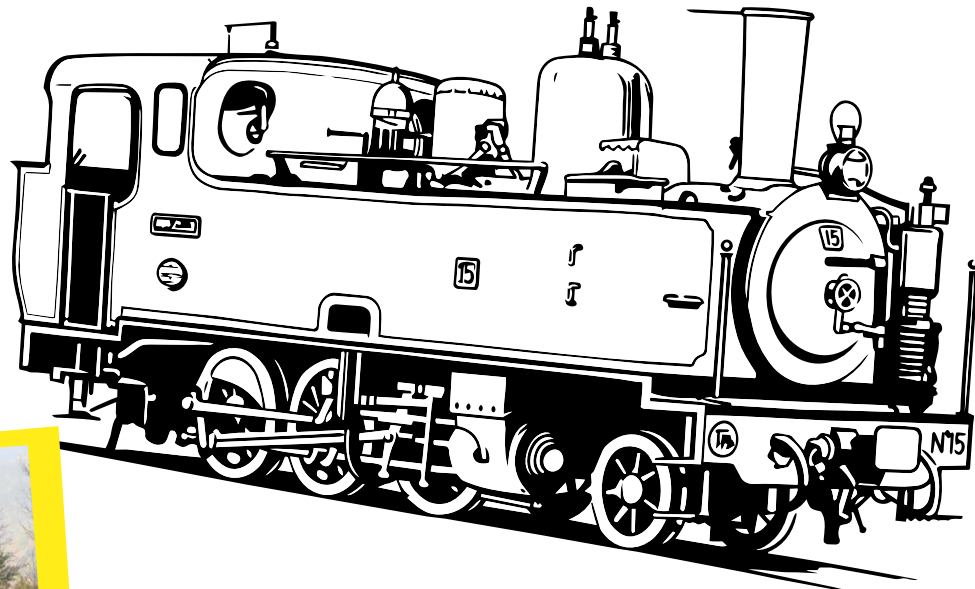
DES JEUX POUR LES ENFANTS



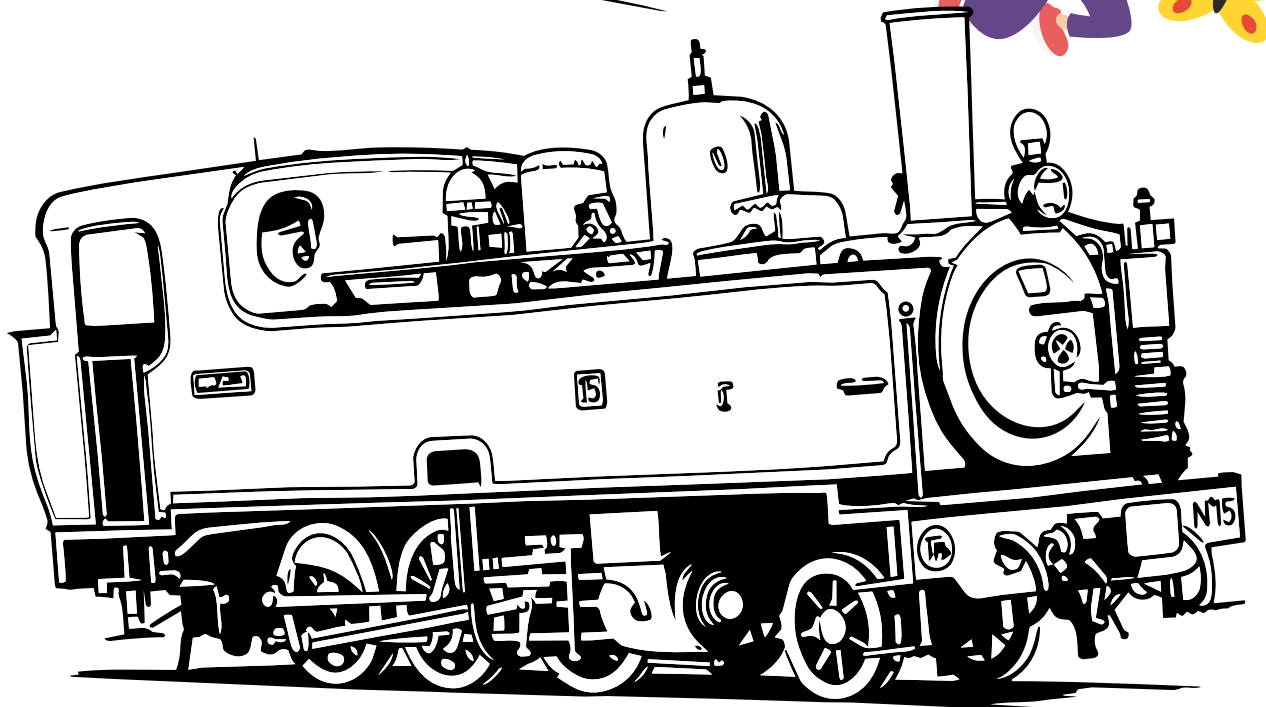
Le Picasso © F. Pourgeant

LE SAVAIS-TU ?

L'AUTORAIL X3800 CONÇU APRÈS LA 2^{NDE} GUERRE MONDIALE EST RAPIDEMENT SURNOMMÉ "LE PICASSO" PAR LES CHEMINOTS, DU FAIT DE SON AVANT BIZARRE AVEC SA CABINE DE CONDUITE DÉCALÉE SUR LE CÔTÉ ET SURÉLEVÉE COMME LE NEZ DES PERSONNAGES DU PEINTRE PABLO PICASSO.



Sauras-tu dénicher les 10 différences entre ces deux locomotives ?



Avant de colorier les dessins, tente de retrouver les 8 lutins !





Le pont vieux d'Axat, sur le cours amont de l'Aude ©Philippe Allety

AXAT

ENTRE MONTAGNE ET VALLÉE

Village, ô combien paisible, dont l'histoire et la vie, d'hier et d'aujourd'hui, sont intimement liés à l'eau et au fleuve Aude.

Axat, dont le nom même est dérivé de l'ancien nom du fleuve, Atax, a toujours su profiter des forces de l'eau, que ce soit au début du XX^e siècle avec l'installation des

plus anciennes usines hydroélectriques du Midi, plus anciennement encore lorsque les forges jalonnaient le fleuve au niveau du pont Vieux ou encore de nos jours avec les nombreuses activités sportive d'eau-vive et le centre aqualudique près de la gare.

Quelques décennies avant la Révolution, des forges et laminoirs furent créés, au niveau du pont Vieux sur le cours de l'Aude. Ils permirent à nombre d'habitants d'y trouver un emploi. La prise d'eau alimente alors six roues hydrauliques qui entraînent la forge catalane, les martinets et les soufflantes pour les fours, ainsi que les laminoirs. Le quartier des forges disparues a été urbanisé au fil des ans.



La piscine d'Axat ©ccm



Viaduc sur l'Aude ©SMTRCF

BOUCHERIE | CHARCUTERIE TRADITIONNELLE

Maison Rigoni Damien

**SALAISONS MAISON
REPAS ASSOCIATIFS
PLATS CUISINÉS À EMPORTER**

**04 68 20 52 69
CARINE.CO@LIVE.FR
64 ROUTE DÉPARTEMENTALE
11140 AXAT**

CAMPING
La Crémade ★★

6 route départementale 117
11140 AXAT
lecampinglacremade@orange.fr
06 09 97 21 10 - 04 68 20 80 64
f @ Camping la Crémade
camping-la-cremade.com

VISITE DE LA MIELLERIE À AXAT

LE RUCHER DE L'OURS

Mon Panier
Plein de Bons Miels

clac clac clac

www.miel-leruchedelours.fr

**DU LUNDI AU VENDREDI
04 68 20 53 34**

AXAT

Axat est également connu pour son riche passé industriel. À la fin du XIX^e siècle, de nombreuses scieries mécaniques s'implantent à Axat. Celles-ci sont alimentées par des usines hydroélectriques. Le courant produit permet de créer de nouvelles activités, comme la cartonnerie en 1905. Elle ferme ses portes en 1934.

De nos jours les possibilités d'activités et de découverte du village sont nombreuses...

Un petit creux ? Vous pourrez déguster la cuisine locale dans l'un des restaurants du village ou acheter quelques produits locaux et trouver un endroit ombragé pour pique-niquer avec vue sur l'Aude. Du pont enjambant l'Aude on peut également observer les kayakistes qui s'amuse à dompter les vagues sur le bassin de slalom.

Besoin de vous dégoûter les jambes ? C'est parti pour le Sentier du Train ! Cette randonnée familiale offre des points de vue sur Axat, Artigues, les Gorges de Saint-Georges, à travers la garrigue, la pinède ou le long du ruisseau. Cette petite balade est idéale pour compléter la découverte du train touristique.

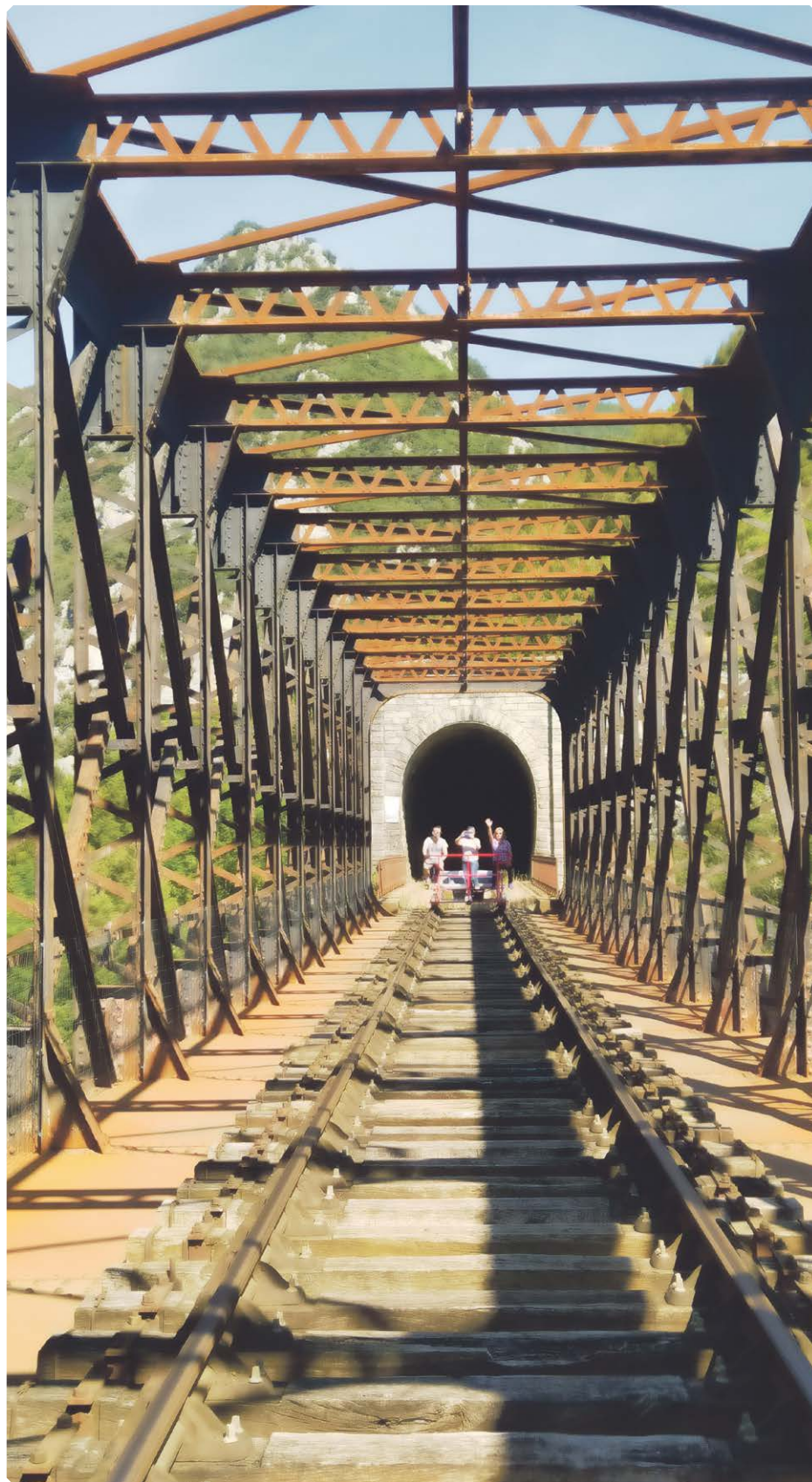
Vous en voulez encore ? Direction la gare d'Axat pour un tour en vélorail ! Une activité originale et disponible toute l'année. Montez sur ce drôle de véhicule et pédalez sur l'un des deux circuits proposés ou sur les deux si vous sentez une forme olympique !

Vos biceps sont jaloux ? À vos pagaies pour découvrir Axat et la Haute-Vallée de l'Aude d'une manière originale. Rafting, hydrospeed, cano-raft... les possibilités sont nombreuses pour partir à l'aventure en toute sécurité, guidés par un professionnel des sports d'eau-vive. Gorges de Saint-Georges et Gorges de la Pierre-Lys se font impressionnantes depuis le niveau de l'eau... Attendez-vous à être époustoufflés !

Vous souhaitez taquiner les truites et ombres communs ? Un parcours no-kill de pêche à la mouche vous attend dans un fleuve de catégorie 1, au cœur du village. Un bon moyen de perfectionner son geste et de découvrir le village les « pieds dans l'eau ».

Envie d'un peu de fraîcheur ? En cas de beau temps, pensez à prendre maillots et lunettes de plongée avant de monter dans le train et, sur présentation de votre billet, profitez d'une entrée à tarif réduit à l'espace aqualudique, situé à côté de la gare. Entre toboggan et jacuzzi, un moment à la fois *fun* et reposant, bien mérité ! Détendez-vous et sirotez une boisson fraîche avec vue sur les montagnes, un cadre unique, pour une baignade d'exception. Axat : un village à vivre à la fraîche !

Pour plus d'informations, de bons plans et d'idées balades, contactez l'Office de Tourisme : 04 68 20 07 78 ou www.pyreneesaudois.com



Sur le parcours des vélorails au départ d'Axat ©SMTRCF



Visite de la centrale EDF St-Georges près d'Axat pour les passagers du train ©SMTRCF

Piscine

Chauffée
Axat
place de la gare

au terminus
du Train Rouge

Tél. 04 68 20 13 19
www.pyreneesaudois.com

ouverte de mi-juin à fin août
• week-end en juin
• tous les jours juillet-août

Pyrénées Audoises
Communauté de Communes

PYRÈNE

Rafting

1996 - 2026

30 ans d'aventures
100% nature

TOUS LES JOURS SUR RÉSERVATION
AXAT - 04 68 20 52 76 - pyrenerafting.com



Belvédère du diable © DR

SAINT-MARTIN-LYS

Surplombé par la forêt des Fanges, le village de Saint-Martin-Lys est bordé par le fleuve Aude qui poursuit son cours dans les magnifiques gorges de la Pierre-Lys (site classé depuis 1946).

Au départ du village, le Sentier de Planèse permet d'explorer la forêt des Fanges, forêt royale dont les sapins géants ont été transformés en mâts pour les navires de la flotte du Roi Soleil. Empreintes de cette histoire, des bornes gravées d'une fleur de lys se découvrent encore ici où là... Autre richesse de cette forêt, les nombreux avens et grottes de ce plateau karstique qui en font un paradis pour les spéléologues !

Comment ne pas mentionner également le défilé de la Pierre-Lys, situé à proximité du village ? Figure emblématique locale, l'énergique curé de Saint-Martin-Lys, Félix Armand, a œuvré 40 ans pour faire creuser un chemin dans les flancs verticaux des gorges et désenclaver le village au début du XIX^e siècle. La route, carrossable depuis 1821, est encore empruntée aujourd'hui par de nombreux automobilistes et cyclistes. Une étude de programmation paysagère est portée par le Syndicat Mixte

du Train Rouge pour valoriser le site de la gare de Saint-Martin-Lys situé le long de cette route, en vue de développer une offre touristique à la hauteur de ce site classé remarquable.

Envie de prendre de la hauteur pour un panorama à couper le souffle ? Poursuivez votre route jusqu'à Belvianes et Cavarac, empruntez le sentier du Belvédère du diable et, après une trentaine de minutes d'efforts, atteignez le point de vue remarquable offrant une vue plongeante sur les gorges de la Pierre-Lys. Depuis 2025, le belvédère est également équipé d'un panneau explicatif et d'un jeu portant sur les différentes espèces de rapaces nichant dans les falaises en face de vous. Un habitat grandiose !

Plus d'informations sur le patrimoine et les randonnées :
www.pyreneesaudoises.com
 04 68 20 07 78



Château de Puilaurens © chateaudepouilaurens

PUILAURENS- LAPRADELLE

Entre forêt des Fanges et forêt d'En-Malo, le village est avant tout celui d'une forteresse, perchée sur son éperon rocheux, le château de Puilaurens.

Au X^e siècle, Puilaurens et toute la vallée appartiennent à l'abbaye de Saint-Michel de Cuxa, sous la domination du royaume d'Aragon. L'abbaye réussit à conserver ce territoire peuplé et riche (pâturages, forêts, minerais) jusqu'en 1255. Puilaurens entre alors dans le giron du roi de France qu'il défend désormais contre l'Aragon. Sa situation est stratégique : il surveille le col d'Aussières et verrouille la haute vallée de l'Aude. Depuis le sommet du Mont Ardu, le château assure sa fonction de forteresse défensive. Dominant toujours le village, elle se découvre, sur les pas des bâtisseurs et des gardiens de l'époque, par un sentier en sous-bois qui grimpe jusqu'aux premières pierres du château, un escalier en chicane majestueux, puis la porte assommoir marque l'entrée du site. Impatients de découvrir l'intérieur de cette prouesse architecturale médiévale ? Plusieurs choix s'offrent à vous : visite libre, guidée, à deux voix, Escape Game (pour les adultes) ou encore jeu de piste en famille... En 2026, le château organise également une journée jeu pour petits et grands. Le château de Puilaurens et ceux d'Aguilar, Lastours, Montségur, Peyre-

pertuse, Quéribus et Termes sont engagés avec la Cité de Carcassonne pour le classement au Patrimoine Mondial de l'UNESCO en tant que « Forteresses royales du Languedoc ». Réponse cette année !

Pour compléter votre visite

Depuis le parking du château, trois boucles de randonnée vous emmènent vers différents points de vue sur la forteresse (voir page 9). Partez en famille sur ces sentiers pour un parcours à énigmes en autonomie (sac à dos comportant les éléments de l'énigme en location au château). Les 21 et 28 juillet, une navette gratuite et le guide attendent les passagers du Train Rouge (voir page 7). Pour les amateurs d'art et d'artisanat, le village abrite de nombreux artistes, notamment 2 galeries (photographie et peinture) à Lapradelle. Sur la route du château, un coutelier vous ouvre les portes de son atelier « l'Âme de Six » pour vous présenter son savoir-faire ainsi que ses créations en cuir.

Pour plus d'informations, contactez l'Office de Tourisme : www.pyreneesaudoises.com - 04 68 20 07 78



Viaduc de Lapradelle © smtrrcr

CAUDIÈS-DE-FENOUILLEDÈS



Notre Dame de Laval © Regandscroisés

ANCIENNE CAPITALE DU FENOUILLEDÈS

Entouré de paysages montagneux et de forêts, partez à la découverte du patrimoine historique du charmant village de Caudiès au riche passé, resté chef-lieu de la viguerie royale du Fenouillèdes pendant plusieurs siècles.

À votre arrivée, imprégnez-vous de l'esprit des lieux et des rues pittoresques. Caudiès possède en effet un patrimoine bâti intéressant : l'église paroissiale Sainte-Marie, la tour du viguier, quelques maisons à colombages sur la place de la mairie, les vestiges d'un château médiéval et en s'éloignant du centre bourg, l'église Notre-Dame de Laval et le pont en colimaçon du col Saint-Louis, premier ouvrage à péage construit après la Révolution.

Levez les yeux... les ruines du Castel-Fizel, chargé de surveiller la vallée de la Boulzane, dominant aujourd'hui un centre touristique et de loisirs, sur des hectares de bois et de prairies. Équipé de chalets, d'un camping, d'un bar-restaurant, d'un centre équestre et d'une piscine, ce centre

est à l'origine de la pratique des sports de pleine nature dans les environs : rafting, hydrospeed, kayak, canyoning, escalade, VTT, randonnées...

Les marcheurs continueront vers Fenouillet et longeront les gorges de Saint-Jaume par un étroit chemin en balcon sous la frondaison des chênes verts... Cette balade leur promet un moment rare de plénitude (voir randonnée en p. 8).

Retrouvez les idées balades, les bons plans et toutes les expériences à vivre autour de Caudiès-de-Fenouillèdes sur www.tourismefenouilledes.com

Pour plus d'informations, contactez l'Office de Tourisme : 04 68 59 07 57



Une partie de la flotte du Train Rouge en gare de Caudiès © A.Saqué

LE QG DU TRAIN ROUGE

Lors de votre trajet en train, une courte pause est toujours au programme en gare de Caudiès où vous pourrez observer une partie de la flotte du Train Rouge.

Le guide qui anime le parcours vous expliquera que cette gare sert de base arrière au Train Rouge. On y stocke le biocarburant qui alimente la flotte et permet de réduire de 90 % ses émissions de CO². Les techniciens de la SARL TPCF y assurent la maintenance et les réparations du matériel roulant, un patrimoine ferroviaire

dont certains modèles ont été restaurés ou réaménagés sur place.

Dans ces ateliers, qui ne sont pas ouverts au public, se préparent les travaux d'entretien de la ligne dont les besoins croissants suscitent l'étude de la construction d'un nouvel atelier sur la friche de l'ancienne usine Imerys attenante.



L'équipe technique, le gérant de la SARL TPCF et le Président du Syndicat Mixte du Train Rouge © SMTRPCF



Maison à colombages dans Caudiès © CCAF



La Batteuse

BRASSERIE ARTISANALE ET BISTROT GOURMAND

OUVERTURE
JUN, JUILLET, AOUT, SEPTEMBRE
LU, ME, JE, VE, SA 10H-22H
LE RESTE DE L'ANNÉE :
ME, VE ET SA 17H-22H

**1 ROUTE DE NOTRE DAME
CAUDIÈS DE FENOUILLEDÈS
06 82 37 46 30**



Relais de Laval vous attend et vous accueillera avec plaisir

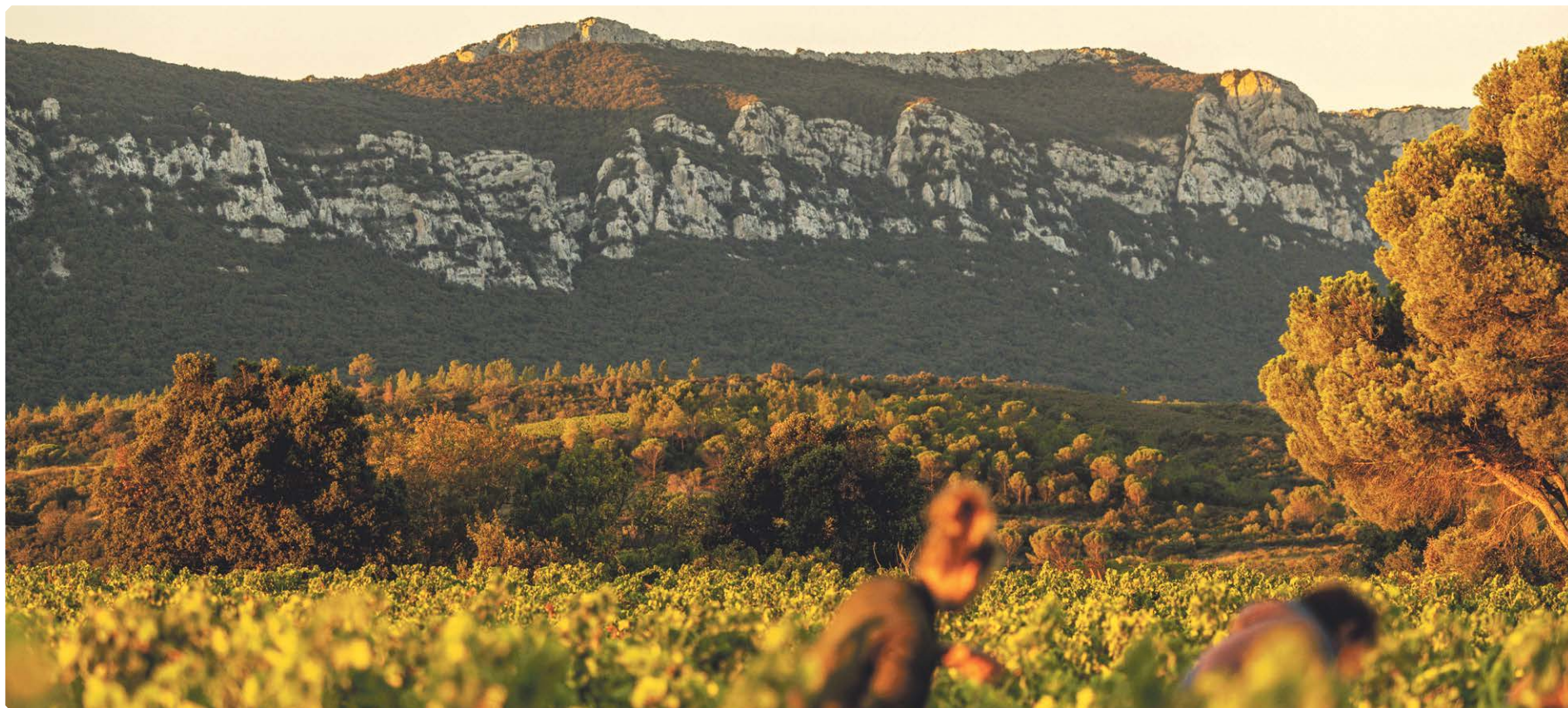
Chambres d'hôtes
et Table d'hôte



— Relais de Laval —

+33(0)4 68 38 66 51 / +33(0)6 88 18 91 59
relaisdelaval@gmail.com

33 avenue du Roussillon
66220 Caudiès-de-Fenouillèdes



Les vendanges ©Regandscroisés

SAINT-PAUL-DE-FENOUILLET

UN PATRIMOINE PLURIEL

N'hésitez pas à partir à la découverte de Saint-Paul ! Le plus dur sera de choisir votre activité, entre découverte d'un riche patrimoine historique, un escape game dans les vignes ou la découverte de la seule Via Ferrata gratuite du département des Pyrénées-Orientales. Si vous hésitez, restez-y quelques jours !

À votre arrivée à Saint-Paul-de-Fenouillet, mettez-vous en bouche dans l'une des caves ouvertes à la dégustation avant de faire une pause déjeuner dans l'un des restaurants locaux.

N'attendez pas l'heure du goûter pour savourer la spécialité locale : le Croquant de Saint-Paul, reconnaissable à ses 3 amandes et que l'on déguste idéalement trempé dans un verre de vin doux. Cette douceur est le fruit de trois siècles de tradition liée à la culture de l'amandier dans le Fenouillèdes... et d'une « bêtise ». Se trompant dans la recette des gâteaux qu'elles avaient coutume de préparer pour les fêtes de Pâques et de Pentecôte, les Saint-Paulaises ne pouvant plus rouler leur pâte, décidèrent



Les croquants de Saint-Paul ©Regandscroisés

de l'étaler et d'y ajouter des amandes et un zeste de citron.

Pour ceux qui privilégient la détente, imprégnez-vous de l'atmosphère de cette charmante bourgade : rues pittoresques, marché, places ombragées de platanes centenaires. Les amateurs de patrimoine seront ravis de découvrir le chapitre : son clocheton heptagonal du XVII^e siècle est unique en Languedoc-Roussillon et les décors sculptés en plâtre qu'il recèle sont somptueux. En juillet et août (sur réservation hors saison), vous pourrez visiter le musée d'histoire locale qu'il abrite et qui fait la part belle aux anciens métiers.

La combinaison du voyage en train touristique et de la découverte de Saint-Paul promet une journée savoureuse !


15 chambres tout confort - Grand parking privé - Piscine
Cuisine raffinée & vins régionaux



Hôtel★★★- Restaurant MAS LE CHATELET
SAINT-PAUL-DE-FENOUILLET

Réservations : +33 (0)4 68 59 01 20 - www.hotel-lechatelet.com

**Les Croquants
de Saint-Paul**



Chez Christelle
1 Place de la République
Saint-Paul de Fenouillet
06 14 35 96 26



Le chapitre de Saint-Paul-de-Fenouillet ©Garnemets

SAINT-PAUL-DE-FENOUILLET

INCONTOURNABLES GORGES DE GALAMUS

Descendez du Train Rouge à Saint-Paul le temps d'une escale ou d'un séjour, mais ne passez pas à côté de la découverte des gorges de Galamus. Creusées par l'Agly, elles font partie des curiosités géologiques les plus remarquables du territoire.

Ce site classé mérite d'autant plus d'être fréquenté avec respect et précaution qu'il accueille également de précieux spécimens d'espèces animales et végétales. Sur place, privilégiez la découverte à pied (1 h 30 à 2 h / 3,5 km aller-retour) et n'omettez pas de faire une halte à l'ermitage de Saint-Antoine et dans sa chapelle troglodytique !

Du 6 juillet au 31 août, profitez chaque jour de la navette liO (ligne 506) à 2 €, mise en place par la Région Occitanie pour relier Saint-Paul-de-Fenouillet à Cubières-sur-Cinoble, charmant village de l'Aude, en passant par les Gorges de Galamus.

Plusieurs solutions s'offrent à vous pour éviter de prendre la voiture (vous présen-

verez ainsi à la fois le site et vos nerfs) et savourer pleinement votre expérience dans les gorges. Des correspondances sont possibles avec la ligne 500 des bus liO au départ de Perpignan ou de Quillan, mais aussi avec les arrivées et départs du Train Rouge à la gare de Saint-Paul, en provenance de Rivesaltes ou d'Axat. Alors soyez « Slow Galamus » !

Pour une descente en canyoning ou une sortie spéléo, il est indispensable de réserver en amont auprès des prestataires répertoriés par l'Office de Tourisme, où vous pourrez obtenir une carte des Gorges de Galamus pleine d'informations pratiques et instructives.



Les Gorges de Galamus ©Regardcroisés

★ VOYAGEURS EN GARE DE ST-PAUL-DE-FENOUILLET ! ★

DÉGUSTATION OFFERTE ★

À 500 mètres
5 MINUTES À PIED

Vino Enigma
— Spécialités locales — Activités loisirs —

12 avenue Jean Moulin — vinoenigma.fr — 06 10 21 40 09

L'abus d'alcool est dangereux pour la santé, à consommer avec modération.

Mas Peyre RESTAURANT
CHEZ LE VIGNERON
tous les jours le midi

39 Av. Général de Gaulle, 66220 SAINT-PAUL-DE-FENOUILLET

CERTIFIÉ
AB
AGRICULTURE
BIOLOGIQUE

06 18 70 62 24

Bar - restaurant
Vente des Vins du domaine
Balade Vigneronne au cœur du domaine

vignerons
indépendants
de France

SAINT-PAUL-DE-FENOUILLET
vous attend...

AVEC SON CHAPITRE,
SA PISCINE,
L'HERMITAGE DE GALAMUS!

Venez nombreux!
POUR TOUT RENSEIGNEMENT,
C'EST AU 04 68 59 07 57!

SAINT-PAUL-DE-FENOUILLET



Via Ferrata dans la Clue de la Fou ©Regardscroisés

PRENEZ DE LA HAUTEUR POUR SAVOURER LA CLUE DE LA FOU

Encore une pépite géologique du territoire façonnée par le passage de l'Agly, la Clue de la Fou mérite que l'on prenne le temps d'observer ses parois et d'atteindre le magnifique panorama qu'elle offre sur le synclinal du Fenouillèdes et la vallée de l'Agly.

Le mieux, c'est de se lancer à l'assaut de la Via Ferrata qui est gratuite et ouverte toute l'année ! Pas de panique : un parcours de 150 mètres de long, adapté aux débutants et aux familles (La Pichona), permet une ascension d'environ 1h30 avec un dénivelé de 80 mètres. Pour les plus sportifs et adeptes de virées vertigineuses, crête, goulet, ponts de singes et pont himalayen sont au programme d'un autre parcours (La Panoramique) qui s'étend sur 900 mètres, avec 300 mètres de dénivelé et environ 3 heures d'ascension, à compléter par près d'une heure de marche pour le retour. Ce parcours nécessite une envergure minimum de 170 cm entre les

mains et les pieds, bras levés. Pour l'un ou l'autre des parcours, on ne part pas sans un bon équipement (casque, baudrier, double longe, mousquetons...) et un minimum de préparation ! Pour cela, comptez sur l'Office de Tourisme qui répondra à vos questions et vous indiquera des prestataires pour louer du matériel ou vous encadrer selon vos besoins.

Retrouvez les idées balades, les bons plans et toutes les expériences à vivre autour de St-Paul de Fenouillet sur www.tourismefenouilledes.com

Pour plus d'informations, contactez l'Office de Tourisme : 04 68 59 07 57

Les Gorges de Galamus

Laissez-vous transporter...

Cubières-sur-Cinoble (11)

Du 06/07 au 31/08

en train et en bus, Soyez slow Galamus!

Saint-Paul-de-Fenouillet (66) Départs ou vers Axat ou Rivesaltes, Quillan ou Perpignan

Infos en Office de Tourisme et sur : www.gorgesdegalamus.fr

100% fait maison avec ingrédients locaux

Midi : galettes, salades, burgers
Soir : salades, pizzas, burgers

Terrasse ombragée
PRÉCOMMANDES ET
PLATS À EMPORTER POSSIBLES
REPAS À EMPORTER

À 2 min. de la gare
RÉSERVATION CONSEILLÉE

BRASSERIE
Restauration et débit de boisson

1 place Léo Lagrange - SAINT-PAUL-DE-FENOUILLET - 04 68 50 56 80



Maury est un village viticole bercé par le château de Quéribus et les contreforts des Pyrénées. ©Garnements

MAURY

PORTE DU FENOUILLEDÉS

*Dégustez votre escale à Maury,
un vignoble de renommée internationale*

Aux XIX^e et XX^e siècles, Maury a développé son activité autour d'un vin Doux Naturel exceptionnel qui obtient l'Appellation d'Origine Contrôlée « Maury » en 1936. Fréquemment primés, retrouvez tous les millésimes depuis 1974 à la cave coopérative du village.

Lors de votre halte, accordez-vous un déjeuner dans l'un des restaurants locaux pour goûter aux saveurs de ce terroir d'exception avant de visiter le village. Deux possibilités s'offrent à vous afin de profiter de la quiétude des lieux et de la beauté des paysages environnants.

La première vous mène à la découverte d'une série de trompe-l'œil qui ponctuent les rues du village. Retrouvez marquise, café ancien, troupeau de moutons, mais aussi le cheval veillant sur sa maison ou les portes cochères vigneronnes.

La seconde plaira aux randonneurs. Au pied du château de Quéribus, au cœur du terroir de Maury, le sentier des Roubials, en partie ombragé, vous permet de découvrir la flore locale, à travers garrigue, vignes et forêt méditerranéenne. Au cœur d'une pinède centenaire, laissez-vous envahir par les senteurs aromatiques.

Si vous n'êtes pas pressés par les horaires du train, prenez le temps de rencontrer les producteurs locaux lors du « Marché loco » du jeudi soir ou réservez vos soirées pour profiter du Festival Voix de Femmes à la mi-juin.

Retrouvez les idées balades, les bons plans et toutes les expériences à vivre autour de Maury sur www.tourismefenouilledes.com

Pour plus d'informations, contactez l'Office de Tourisme : 04 68 59 07 57



Village d'Estagel ©Suponji Studio

ESTAGEL

AUTHENTIQUE VILLAGE CATALAN

Nichée sur les rives de l'Agly, au cœur des vignobles du Roussillon, Estagel est une commune au patrimoine ancien, dont l'histoire et les paysages participent pleinement à l'identité du territoire. Son cadre naturel et sa vie locale en font une étape appréciée le long de la ligne du Train Rouge.

Un héritage historique à travers les âges

L'histoire d'Estagel s'inscrit dans un temps long. Des fouilles menées en 1885, à proximité de la ligne de chemin de fer, ont révélé une occupation humaine dès le Paléolithique supérieur. Fossiles et écrits anciens témoignent également de son existence à l'époque romane. Entre le traité de Corbeil (1258) et le traité des Pyrénées (1659), Estagel occupe une position stratégique et devient une place forte, marquant durablement le paysage et l'histoire locale.

Escapade à la Chapelle Saint-Vincent

Profitez du déjeuner pour rejoindre la chapelle Saint-Vincent, édifée probablement au X^e siècle et transformée en ermitage au XVII^e siècle. Le site offre une aire de pique-nique ombragée et un superbe panorama sur le village, le massif des Corbières et la vallée de l'Agly. Depuis la chapelle, le chemin de *Les Feixes* permet de découvrir le riche passé agricole du territoire, ponctué de murettes en pierre sèche et de paysages façonnés par l'homme.

Un village animé par ses traditions et ses saveurs

Estagel se vit toute l'année au rythme de ses animations et de ses traditions. Le centre-bourg s'anime lors de temps forts incontournables, comme la Fête Arago, organisée sur trois jours entre fin août

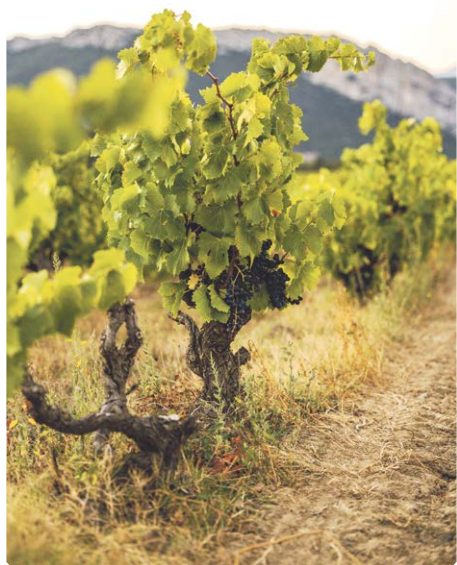
et début septembre, ou le festival « Jours de théâtre », fin juillet-début août. La commune est également une porte d'entrée privilégiée vers l'oénotourisme : visites de caves, rencontres avec les vignerons et dégustations permettent de découvrir toute la richesse des vins locaux !

Pour plus d'informations :

*Perpignan Méditerranée
www.perpignanmediterranee-tourisme.com*

*Office de Tourisme de Rivesaltes
04 68 64 73 23
rivesaltes@perpignamediterranee-tourisme.com*

*Office de Tourisme de Tautavel
04 68 29 49 50
tautavel@perpignamediterranee-tourisme.com*



Les vignes de Maury ©Garnements



**LES VIGNERONS
DE MAURY**
DEPUIS 1910

**BALADES VIGNERONNES
& DÉGUSTATIONS**

Découvrez nos vins
au cœur du vignoble

www.vigneronsdemaury.com

*Prolongez votre voyage
avec une dégustation*



Estagel - Chapelle Saint-Vincent ©Suponji Studio



Ermitage Notre-Dame-de-Pène ©Clément Signoles

CASES-DE-PÈNE

VILLAGE OUVERT SUR LA NATURE

Traversée par l'Agly et tournée vers de grands espaces naturels, Cases-de-Pène est une commune viticole de caractère, reconnue pour la qualité de ses vins, son patrimoine et son environnement préservé.

Un village façonné par le fleuve et l'histoire

Situé dans les Corbières catalanes, Cases-de-Pène tire son nom du catalan Cases de Pèna, signifiant « maisons sur les rochers ». Le village était initialement implanté en bord d'Agly, au lieu-dit Sainte-Colombe, avant d'être déplacé au XIII^e siècle à la suite des crues du fleuve.

La découverte du village se fait au fil des ruelles et du sentier balisé « TPCF », menant à la fontaine du Ninet, au belvédère sur l'Agly, à l'église et au clocher civil. La mairie Art déco, construite en béton armé en 1934, constitue un élément patrimonial remarquable. Quatre itinéraires de randonnée permettent également d'explorer le patrimoine naturel et bâti, ponctué de cortals en pierre sèche.

Notre Dame de Pène, un site emblématique

Édifié au XIV^e siècle, l'ermitage Notre-Dame-de-Pène, classé Monument historique, domine le village et offre un panorama sur la plaine du Roussillon. L'accès se fait par le sentier de l'Ermitage (environ 3 heures depuis la gare, voir p.10), mais le site peut aussi s'admirer depuis la gare ou le viaduc. Le secteur est un espace d'accueil privilégié pour de nombreuses espèces animales. Depuis l'ermitage, on aperçoit la Tour del Far,

dite « Sentinelle du Roussillon », perchée à 498 mètres d'altitude.

Un terroir viticole vivant

Terre de vignobles, Cases-de-Pène remet à l'honneur le Jaoumet, raisin de table primeur cultivé historiquement sur la commune. Bénéficiant d'un climat chaud et de sols marno-calcaires, il mûrit rapidement et fait aujourd'hui partie intégrante de l'identité locale. Chaque année, la Fête du Jaoumet, organisée généralement début août, célèbre ce produit emblématique et le savoir-faire viticole du village.

Autour de la faune

Classée Natura 2000, la commune est reconnue pour la richesse de sa biodiversité, notamment pour la conservation des rapaces, observables dans leur milieu naturel.

Plus d'informations :

Perpignan Méditerranée :
www.perpignanmediterranee-tourisme.fr

Office de Tourisme de Rivesaltes :
rivesaltes@perpignanmediterranee-tourisme.com
04 68 64 73 23

Office de Tourisme de Tautavel :
tautavel@perpignanmediterranee-tourisme.com
04 68 29 49 50



Église Sainte-Marie ©Ville d'Espira-de-l'Agly

ESPIRA-DE-L'AGLY

PORTE DE L'AGLY

Implanté sur la rive droite de l'Agly, Espira-de-l'Agly s'étend entre le fleuve et les premiers reliefs des Corbières, dont elle est séparée par un écrin de pins. Cette situation singulière confère à la commune un cadre naturel équilibré, entre rivière, plaine et collines.

Un cœur de village à découvrir à pied

Les premières traces de présence humaine sur les rives de l'Agly remonteraient à près de 100 000 ans. À cette époque, les populations vivaient de part et d'autre du fleuve, sous la protection du mont Espira, qui culmine à environ 455 mètres. Au fil du temps, Espira-de-l'Agly s'est développée en conservant une dimension de ville à la campagne, appréciée aujourd'hui pour sa qualité de vie.

Depuis la gare, le village se découvre aisément à pied. À la descente du train, profitez d'une halte rafraîchissante ou gourmande en flânant dans les ruelles, et faites une pause aux Halles de l'Agly, lieu de vie commerçant et convivial, pour prendre le pouls de la commune.

Un patrimoine historique remarquable

Classée Monument historique, l'église Sainte-Marie est l'un des plus beaux témoignages de l'art roman en Roussillon. Ancien siège d'un prieuré médiéval, elle est aujourd'hui l'église paroissiale d'Espira-de-l'Agly. De plan rectangulaire, l'édifice se distingue par ses deux absides jumelles, son chœur, ses travées, ses cinq retables, ainsi que par un mobilier et une statuaire remarquables. L'église étant peu

ouverte en dehors des offices religieux, il est conseillé de se renseigner auprès de la Mairie pour connaître les modalités de visite.

Espira, terre de vignes et de vergers

À vocation agricole depuis l'Antiquité, Espira-de-l'Agly possède une identité viticole forte, portée par de nombreux vigneron indépendants. La commune compte 21 caves particulières, un chiffre remarquable à l'échelle départementale, et plusieurs cuvées régulièrement récompensées.

La plaine du Roussillon est également réputée pour sa production fruitière. Amandiers, cerisiers, figuiers, abricotiers ou kiwitiens dessinent le paysage agricole. À la transition entre l'hiver et le printemps, la floraison colore les vergers de teintes rose, blanches et violacées, offrant un spectacle saisonnier apprécié.

Pour plus d'informations :

Perpignan Méditerranée Tourisme
www.perpignanmediterranee-tourisme.com

Office de Tourisme de Rivesaltes
04 68 64 73 23 - rivesaltes@perpignanmediterranee-tourisme.com

Office de Tourisme de Tautavel
04 68 29 49 50 - tautavel@perpignanmediterranee-tourisme.com



Vue de Rivesaltes © Suponji Studio

RIVESALTES

LE PAYS DES VINS DOUX NATURELS

Riche de son patrimoine historique, de son terroir et de ses légendes, Rivesaltes est une ville de caractère, où l'histoire dialogue harmonieusement avec la vie contemporaine. Dynamique et accueillante, elle invite à une découverte à la fois culturelle, gourmande et sensible.

Déambulez dans le cœur historique !

Partez pour une visite en autonomie d'environ 1h30 à la découverte des lieux emblématiques de la ville, de ses monuments majeurs mais aussi de ses patrimoines cachés, chargés de secrets. Un guide de visite détaillé, accompagné d'un plan et d'un parcours fléché, est disponible en téléchargement ou à l'Office de Tourisme.

Parmi les incontournables : les Allées et la statue du maréchal Joffre, l'Hôtel de Ville, le pont Jacquet, les vestiges des remparts, les placettes du centre-ville... sans oublier les traces laissées par la célèbre légende du Babau. En été, ne manquez pas l'ouverture du Musée Joffre—Maison natale du Maréchal, pour un retour immersif dans l'histoire de ce héros de la Première Guerre mondiale, à travers archives, objets et ambiance d'époque.

Le Babau : la légende vivante de Rivesaltes

Les anciens racontent qu'au Moyen Âge, un monstre, surnommé *le Babau*, aurait réussi à pénétrer dans les remparts de la ville semant la terreur parmi la population. Après plusieurs nuits d'effroi, un seigneur et arbalétrier de Rivesaltes parvint à vaincre la créature. Pour célébrer cette victoire, les habitants organisèrent un immense banquet.

Transmise de génération en génération, cette légende est devenue le rendez-vous incontournable des Rivesaltais. Chaque été, début août, la Fête du Babau transforme Rivesaltes en véritable village médiéval, où la légende reprend vie. *Rendez-vous le vendredi 7 août 2026 !*

Visitez le Mémorial du Camp de Rivesaltes

Situé à 7 km du centre-ville, le Mémorial du Camp de Rivesaltes retrace l'histoire du



Fête du Babau © Sabine Aignaviva

camp et des drames humains qui s'y sont déroulés. Inauguré en octobre 2015, ce bâtiment à l'architecture remarquable, conçu par Rudy Ricciotti, a été récompensé par l'Équerre d'Argent. Ce lieu de mémoire et de transmission aborde les grands conflits du XX^e siècle : la guerre d'Espagne, la Seconde Guerre mondiale et les guerres de décolonisation, à travers le témoignage de milliers de personnes victimes de l'exil et de l'internement.

Capitale mondiale du Muscat et des Vins Doux Naturels

Rivesaltes est mondialement reconnue pour ses Vins Doux Naturels, dont l'histoire remonte à plus de 600 ans. La commune a donné son nom à deux appellations emblématiques : le Rivesaltes et le Muscat de Rivesaltes.

Naturellement sucrés et au caractère unique, ces vins font la fierté du territoire. Ils se dégustent dans les caveaux du centre-ville,

directement chez les vignerons, lors de visites de domaines, à la table des chefs ou à l'occasion d'événements incontournables comme la Fête de l'abricot & du Muscat (juillet) ou la Fête du Muscat de Noël (décembre). *À déguster avec modération.*

Pour les gourmands

Des Menus « Train Rouge » sont proposés lors de la halte du train, tous les mardis et jeudis midi, par les restaurants partenaires de la ville. Rendez-vous sur www.rivesaltes-tourisme.com/les-menus-train-rouge.

Pour plus d'informations :

Perpignan Méditerranée Tourisme
www.perpignanmediterranee-tourisme.com
Office de Tourisme de Rivesaltes
04 68 64 73 23
rivesaltes@perpignanmediterranee-tourisme.com

PERPIGNAN MÉDITERRANÉE Tourisme

DE JUIN À SEPTEMBRE,

LES MENUS TRAIN ROUGE

DANS LES RESTAURANTS PARTENAIRES DE RIVESALTES :

ou sur www.rivesaltes-tourisme.com/les-menus-train-rouge

LA PROMESSE D'UN REPAS DE QUALITÉ, COMPATIBLE AVEC VOTRE TEMPS D'ESCALE !

CAP SUD
APPEL D'ÉMERGENCE
RIVESALTES

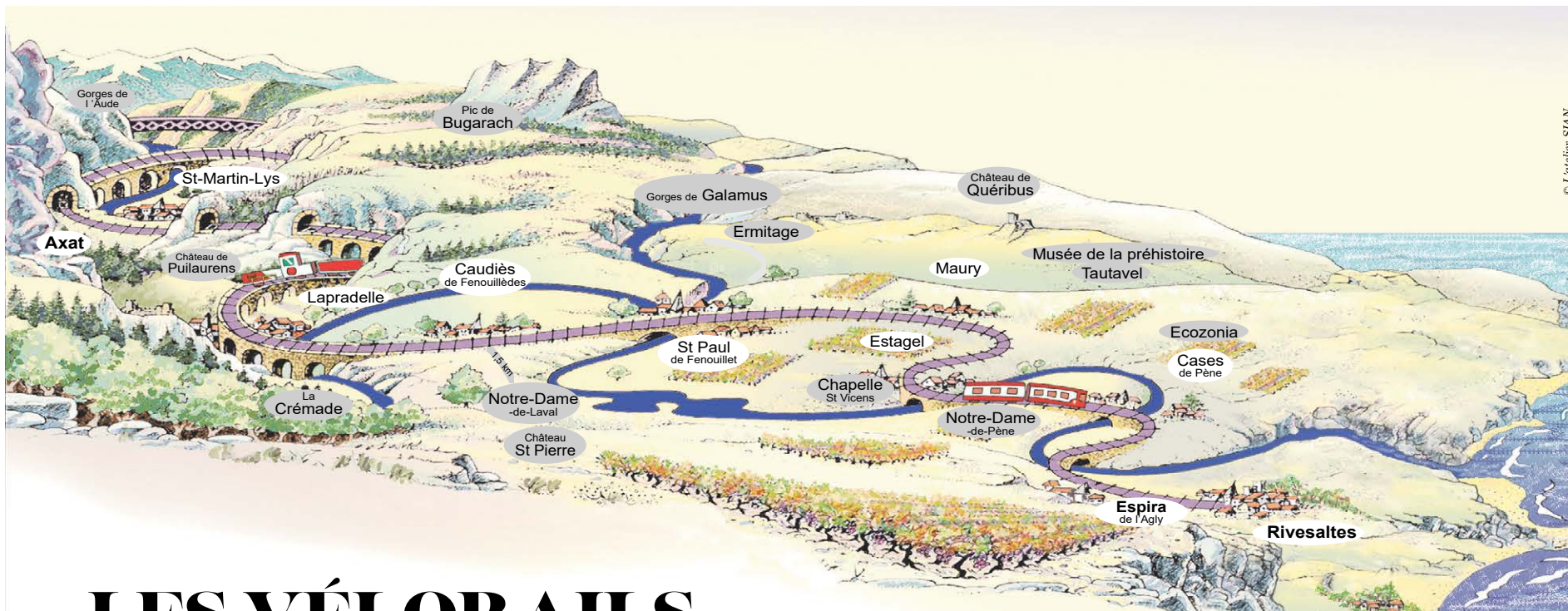
PERPIGNAN MÉDITERRANÉE TOURISME
OFFICE DE TOURISME DE RIVESALTES
04 68 64 73 23 - www.rivesaltes-tourisme.com
www.perpignanmediterranee-tourisme.com

OUVERT TOUTS LES JOURS
SAUF LE DIMANCHE, LUNDI ET JOURS FÉRIÉS
SERVICE 12H/14H-19H30/21H30

LE GARDE MANGER

CHEF & PAYSAN
100% LOCAL
ZÉRO KM

12 AVENUE GAMBETTA, RIVESALTES
07 69 41 84 82



LES VÉLORAÏLS

Envie de bouger ? Réservez votre session de Véloraïl. Le véloraïl est une cyclo-draisine qui circule sur la voie ferrée, où deux personnes pédalent à l'avant et 2 adultes ou 3 enfants se laissent transporter sur la banquette arrière.

DEUX PARCOURS POSSIBLES AU DÉPART DE LA GARE D'AXAT :

Le parcours des Radeliers

En direction de **Saint-Martin-Lys**
(aller-retour : 45')

Le parcours des Bûcherons

En direction du **Col de Campérié**
(aller-retour : 1h30).

Si vous craignez l'effort, **des véloraïls sont équipés d'assistance électrique**, pensez à demander cette option à la réservation.

Essayez cette activité unique dans le département, en famille ou entre amis, et **savourez des moments ludiques et ressourçants !**

Tarifs :

- à partir de **12,50 €/adulte**
- **7 €/enfant** de plus de 6 ans
- **GRATUIT** pour les moins de 6 ans.



Les aventuriers pourront même coupler les deux parcours et réaliser le « Grand défi » (aller-retour : 2 h).

REMERCIEMENTS

Le Syndicat Mixte du Train Rouge et la SARL TPCF remercient leurs partenaires pour leur contribution à faire du Train Rouge, plus qu'un train touristique, un véritable équipement structurant du territoire :



SARL TPCF 3 bis, Place de la Gare 11140 AXAT

04 68 20 04 00 / info@letrainrouge.fr

www.letrainrouge.fr

#trainrouge



« Le train de la vie, c'est un petit train, qui va des montagnes de l'ennui aux collines de la joie. » Gilbert Bécaud

